

## ГРАВИТАЦИЯ

Восконьян В.Г., Восконьян А.В., Восканян А.Г.

ООО «ВЭТА», Сочи

Предлагается новая модель гравитационного взаимодействия небесных тел, заключающаяся в том, что они не притягиваются, а приталкиваются друг к другу действующими на них силами выталкивания среды, в которой они находятся. При образовании дефицита толкающих сил между телами они начинают взаимодействие, между собой стремясь к общему центру двух и более масс. Центр масс, это точка, в которую направлены выталкивающие силы среды, (варитроны) действующие на взаимодействующие между собой объекты, т. е. эти объекты, с точки зрения силового действия среды, становятся единым, где начинает действовать сила тяжести на все участвующие в тяготении объекты. Противодействующие тяжести силы удерживают эти объекты на определённых расстояниях от центра масс, и друг от друга, так по предлагаемой модели образуются варитационно связанные объекты мироздания. Надо полагать, что закон гравитации Ньютона и закон выталкивания тела из среды Архимеда будут действовать и при предложенной модели варитационного взаимодействия небесных тел.

**Ключевые слова:** гравитация, темная материя, фотонная среда, мироздание

## GRAVITATION

Voskonyan V.G., Voskonyan A.V., Voskanyan A.G.

Company «VETA», Sochi

A new model of the gravitational interaction of the heavenly bodies, namely, the fact that they do not attract and pritalkivayutsya together the forces acting on them pushing the medium in which they are located. In the formation of the deficit pushing forces between the bodies they begin the interaction between a striving for a common center of mass of two or more. The center of mass, the point at which directed buoyancy environment (varitrony) acting on the interacting objects, that is, those objects, in terms of the force action of the medium, becoming one where gravity takes effect on all parties involved in gravity objects. Counteracting gravity forces keep these objects on the specified distance from the center of mass, and from each other, so the proposed model form varitatsionno related objects of the universe. We must assume that the law of gravity and Newton's law of pushing the body from the environment and Archimedes will operate under the proposed model varitatsionnogo interaction of celestial bodies.

**Keywords :** gravity, dark matter, photons environment creation

Ошибка разума – искать начало или конец Мироздания. Мироздание было есть и будет, без всякого начала и конца. Все процессы в Мироздании цикличны, по закону сохранения материи: «Ничто из ничего не появляется и не исчезает в никуда, а меняется состояние материи».

**Философия мироздания.** Гениальный Ньютон описал гравитацию, но не дал объяснение действия этих сил. И сегодня природа гравитации неясна, на этот счёт имеется множество гипотез. В настоящей статье предлагается новое понимание гравитационного взаимодействия двух и более тел в бесконечном пространстве, то есть, в «Небе». Известно, что все тела в макром мире сами по себе нейтральны и не могут притягиваться или отталкиваться между собой. Если это так, то значить есть внешняя сила, которая, в противодействии отталкивающим силам, толкает тела друг к другу.

Не будет новостью, если предположить, что всё Мироздание (Вселенная, Галактики, Звёзды, Планеты и другие материальные образования) находятся в материальной среде. Материальная среда Вселенной взаимодействует с материальными образованиями «Неба» по закону Архимеда. Каждое материальное образование, как тело, вы-

талкивается из среды с силой равной весу, или количеству материи среды вытесненной этим телом. На одиночное тело, силы выталкивания воздействуют одинаково со всех сторон, т. е. эти силы можно назвать силами сжатия, и направлены они к центру массы тела (рис. 1). Назовём эти силы варитонами. Один варитрон, это сила, которую отдаёт один фотон телу, на которое воздействует. Вспомним закон Архимеда – тело, помещённое в материальную среду (жидкую, газообразную) подвергается одинаковому силовому воздействию со всех сторон. Если плотность среды ( $P_{cp}$ ) равна плотности погружаемого в неё тела ( $P_t$ ), то тело будет находиться во взвешенном состоянии. Если плотность тела меньше плотности среды ( $P_t < P_{cp}$ ), то тело будет всплывать, а если плотность тела будет больше плотности среды ( $P_t > P_{cp}$ ), то тело будет тонуть. При этом, как только тело достигает дна среды, выталкивающие силы перестают действовать, а начинают действовать силы тяжести, так как начинает действовать сила противодействия дна объёма среды выталкивающей силе. Такие взаимодействия происходят в земных условиях, где имеет место – тяжесть (вес) тела.

В случае взаимодействия тела и среды в бесконечном пространстве, так называе-

мая сила выталкивания начинает работать при наличии в пространстве двух и более тел.

Рассмотрим случай, когда в пространстве взаимодействуют два тела. Между ними начинают действовать (работать) силы тяготения, т.е. гравитационные силы притяжения по существующей модели. По рассматриваемой модели это происходит так: между этими телами уменьшается количество (объём) материи среды, следовательно, силы (варилоны) действующие на центры масс этих тел, между ними уменьшаются, а с других (внешних) сторон неизменны. Возникает дефицит сил между ними и тела как бы подталкиваются друг к другу. Центры масс двух тел с массами  $M_1$  и  $M_2$  начинают перемещаться друг к другу сначала внутри этих тел (рис. 2), до достижения общего центра масс или тела соединяются (рис. 3).

Если по закону Архимеда, тела в жидкой (газообразной) среде могут плавать, тонуть и всплывать в зависимости от соотношения плотности тела к среде, то в «Небе» все тела (физические образования) находятся в плавающем (взвешенном) состоянии, так как не подвержены силе противодействия (тяжести) со стороны среды в которой находятся.

Во втором (рис. 2) и третьем (рис. 3) случаях между телами возникает дефицит (выталкивающей) силы, поэтому центры масс тел, а затем и сами тела сходятся до достижения единого центра масс. Как бы действует сила притяжения между телами, что и называется «Всемирным тяготением» и подчиняется закону:

$$F = G \frac{m_1 m_2}{r^2},$$

где  $G$  – Гравитационная, постоянная. В нашем случае вариационная постоянная, выталкивающая сила, действующая на тело в данной среде. Она действительно постоянна для любых тел в данной среде;  $m_1$  и  $m_2$  – массы двух взаимодействующих тел;  $r$  – расстояние между этими телами.

Как только центры масс взаимодействующих тел соединятся в одной точке – на тела начинает действовать сила тяжести, т.к. появляются силы действия и противодействия, а выталкивающая сила становится единой для двух тел. (рис. 3).

При большой разнице между массами ( $m_1 \gg m_2$ ) двух взаимодействующих тел общий центр масс всегда будет находиться на стороне тела с большей массой  $m_1$ , и очевидно до соприкосновения этих тел, на  $m_2$  начинает действовать сила тяжести,

и такие малые тела попав во взаимодействие большого тела, просто, переходят в свободное падение на  $m_1$ , до слияния или перехода в спутник большого тела за счёт собственных свобод движения.

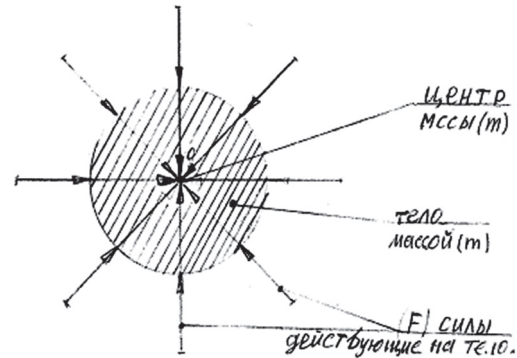


Рис. 1

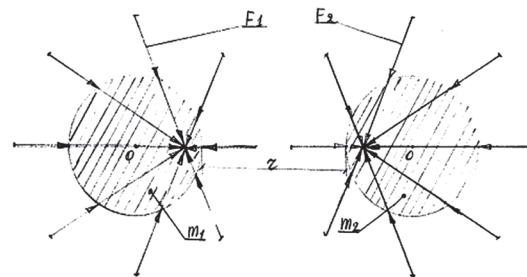


Рис. 2

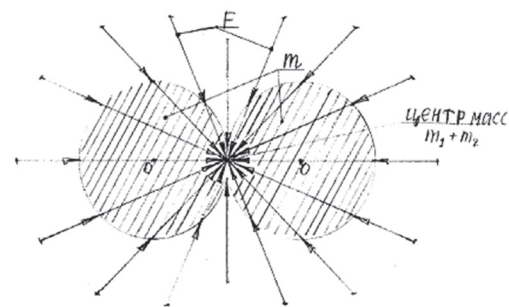


Рис. 3

При не очень большой разнице масс, то есть соизмеримых, множества тел взаимодействующих между собой, образуются группы тел с единым центром масс. В этом случае все взаимодействующие небесные тела по существующей интерпретации (притягиваются), гравитацией связаны, а по предлагаемой модели прижимаются к единому центру масс, образуя группу небесных тел взаимосвязанных между собой через этот единый центр масс взаимодействия.

Таковыми группами с единым центром масс взаимодействия могут быть сообщества звезд, галактик, вселенных и т.д. Опре-

делить место центра масс практически не возможно.

Надо полагать, что именно в таком центре масс образуются большие напряжения в последующем переходящие в «Чёрные дыры». Так, из чего же состоит среда бесконечного пространства Мироздания? Она должна состоять из частиц, которых, очень много, они вездесущи, и обладают энергией, это – фотон.

Фотон – материальная, электрически нейтральная частица, квант электромагнитного поля – переносчик электромагнитного взаимодействия. Основные свойства фотона:

Является частицей электромагнитного поля.

Двигается со скоростью света.

Существует только в движении.

Остановить фотон нельзя: он либо движется со скоростью, равной скорости света, либо не существует, следовательно, масса покоя фотона равна нулю.

В 1873 г. Дж. Максвелл, исходя из представлений об электромагнитной природе света, пришел к выводу, что свет должен оказывать давление на препятствие. Квантовая теория света объясняет световое давление как результат передачи фотонами своего импульса атомам или молекулам вещества. Световое давление определяется по формуле:

$$P = \frac{h\nu N}{Sc},$$

где  $P$  – давление света;  $h$  – постоянная – выталкивающая;  $N$  – количество фотонов;  $S$  – площадь поверхности тела;  $c$  – скорость света.

Это давление оказалось примерно равным  $4 \cdot 10^{-6}$  Па. Предсказанное, Дж. Максвеллом, существование светового давления было экспериментально подтверждено П.Н. Лебедевым, который в 1900 году измерил давление света на твёрдые тела, используя чувствительные крутильные весы. Теория и эксперимент совпали. Опыты П.Н. Лебедева – экспериментальное доказательство факта – фотоны обладают импульсом.

Таким образом, при воздействии фотона, он отдаёт энергию (импульс) светового давления телу и становится частицей электромагнитного поля, которая достигает центра масс и пополняет его электромагнитным потенциалом.

Примерно определено, что в Мироздании фотонов на несколько порядков больше чем атомов, следовательно, в центре масс макромира (звёздные сообщества, галактики, вселенные и т.д.) создаются очень боль-

шие давления при определённых условиях, переходящие в так называемые «Чёрные дыры». Можно предположить, что в цикле сжатия Мироздания или его локальных участков предфотонное материе-частицы магнитного поля, является последней стадией разрушения материи Мироздания. Разрушение материи до частиц протон-нейтрон идёт посредством разборки (перехода) материи из одного вида в другой, мельче посредством измельчения протона, нейтрона и других частиц.

а) Макроматерия переходит в молекулярное;

б) Молекулярное – в атомарное;

в) Атомарное – в ядерное;

г) Ядерное – в протон-нейтронное.

Все эти процессы, до протон-нейтронной, происходят при сжатии объекта определённой массы, как только внутренние силы противодействия начинают превосходить внешние силы сжатия, объект начинает расширяться (происходит так называемый взрыв) и разрушенные материи восстанавливаются в обратном порядке.

При массах сжимаемого объекта больше критической, начинает разрушаться протон-нейтронная материя и переходить в предфотонную-материю, частицы магнитного поля. Этот процесс также длится до определённого момента и при определённых соотношениях внутреннего и внешнего давлений – объект (взрывается) начинает расширяться запускается процесс восстановления разрушенных материй до предфотонной, которое переходит в фотонное излучение. По причине высокой плотности фотонной матери, примерно один миллиард фотонов на один свободный протон, в Мироздании это излучение длится очень долго. После рекомбинации водорода Вселенная стала прозрачной для излучения, которую мы сейчас и наблюдаем, как Реликтовое – возникшее при рождении нашей Вселенной.

Плотность фотонного поля определяется количеством фотонов на один протон, и она настолько высока, что фотоны не имея возможности линейного движения, переходят во вращательное движение.

В бесконечном пространстве «Небе», таких взрывов множество, и не только вселенческого масштаба, но и галактического, звёздного, следовательно, и можно утверждать, что все астрономические объекты «Неба» находятся в фотонной среде и подвергаются её силовому воздействию выталкивания, сжатия.

Эти силы и создают варитационное (варитация по аналогии – гравитация, термин вводится от автора.) взаимодействие между

небесными телами, определяя «жизненный» путь каждого по строгим законам небесной механики.

В настоящем предлагается новая модель гравитационного взаимодействия небесных тел, заключающаяся в том, что они не притягиваются, а приталкиваются друг к другу действующими на них силами выталкивания среды, в которой они находятся. При образовании дефицита толкающих сил между телами они начинают взаимодействие, между собой стремясь к общему центру масс. Центр масс, это точка, в которую направлены выталкивающие силы среды, (варитроны) действующие на взаимодействующие между собой объекты, т. е. эти объекты, с точки зрения силового действия среды, становятся единым, где начинает действовать сила тяжести на все участвующие в тяготении объекты. Противодействующие тяжести силы удерживают эти объекты, на определённых расстояниях, от центра масс и друг от друга, так по предлагаемой модели образуются варитационно связанные объекты мироздания.

Фотонная материя в момент толчка, (что происходит постоянно) отдаёт импульс давления телу, а квант электромагнитного составляющего фотона проходит в центр масс и усиливает магнитное поле. В центре масс создаются большие напряжённости магнитного поля, что очевидно и приводит к образованию «Чёрных дыр». В эту точку, после выравнивания инерционных сил расширения и варитационных сил приталкивания начнут сходить варитационно связанные группы небесных тел для последующего повторения цикла сжатия, что и определяет цикличность жизни материи в Мироздании.

Таким образом, на все тела, имеющие единый центр масс, начинает действовать сила тяжести, т.к. среда воздействует на них, как на одно образование и оказывает противодействие единому центру масс. Следовательно, малые тела стремятся упасть на большие под действием сил тяжести или становятся их спутниками, большие тела создают группы варитационно связанных небесных образований (как наша солнечная система, звёздные сообщества, галактики, вселенные).

Надо полагать, что законы гравитации Ньютона и выталкивания тела из среды

Архимеда будут действовать и при предложенной модели варитационного взаимодействия небесных тел.

Заключительное слово: Новая модель гравитационного взаимодействия небесных тел, заключающаяся в том, что они не притягиваются, а приталкиваются друг к другу действующими на них силами выталкивания среды, в которой они находятся. При образовании дефицита толкающих сил начинается взаимодействие, стремящихся к общему центру. Центр масс, это точка, в которую направлены выталкивающие силы среды, действующие на объекты. Эти объекты, с точки зрения силового действия среды, становятся единым, где начинает действовать сила тяжести на все участвующие в тяготении объекты. Противодействующие тяжести силы удерживают эти объекты, на определённом расстоянии, от центра масс. По предлагаемой модели, образуются варитационно связанные объекты.

Фотонная материя в момент толчка отдаёт импульс давления телу, а квант электромагнитного составляющего фотона проходит в центр масс и усиливает магнитное поле. В центре масс создаются большие напряжённости магнитного поля, что очевидно и приводит к образованию «Чёрных дыр». В эту точку, после выравнивания инерционных сил расширения и варитационных сил приталкивания начнут сходить варитационно связанные группы небесных тел для последующего повторения цикла сжатия, что и определяет цикличность жизни материи в Мироздании.

Таким образом, на все тела, имеющие единый центр, начинает действовать сила тяжести, так как среда воздействует на них, как на одно образование и оказывает противодействие единому центру масс. Следовательно, малые тела стремятся упасть на большие под действием сил тяжести или становятся их спутниками, большие тела создают группы варитационно связанных небесных образований, как Солнечная система, Звёздные сообщества, Галактики, Вселенные.

Надо полагать, что законы гравитации Ньютона и выталкивания тела из среды Архимеда будут действовать и при предложенной модели варитационного взаимодействия небесных тел.