

точником загрязнения воздушного бассейна, устанавливают нормативы предельно допустимых выбросов (ПДВ) загрязняющих веществ в атмосферный воздух.

Подводя итоги вышесказанного следует отметить следующее: на данный момент мир имеет серьезные экологические проблемы, которые требуют немедленного решения: необходимо уменьшить количество выбросов, внедрять в производство новые экологически чистые технологии производства, оборудование и приборы по утилизации вредных выбросов, максимально уменьшить влияние антропогенного комплекса на окружающую среду, восстановить природный баланс. Ограничение концентрации и выбросов вредных веществ –

первый шаг к воплощению задуманной цели в реальность.

Список литературы

1. Филиппов С.П., Павлов П.П., Кейко А.В., Горшков А.Г., Белых Л.А. Экспериментальное определение выбросов сажи и ПАУ котельными и домовыми печами // Известия РАН. Энергетика. – 2000. – № 3. – С. 108–118.
2. Аэрозоль и климат / под. Ред. К.Я. Кондратьева – Л.: Гидрометеоздат, 1991. – 541 с.
3. Каганович Б.М. Филиппов С.П. Анализ технических и экологических проблем энергетики методами равновесной термодинамики // Известия РАН. Энергетика. – 2000. – № 6. – С. 13–21.
4. Bates, T.S., Kapustin, V.N., Quinn, P.K., Covert, D.S., Coman, D.J., Mari, C., Durkee, P.A., De Bruyn, W.J., Saltzman, E.S. Processes controlling the distribution of aerosol particles in the lower marine boundary layer during the First Aerosol Characterization Experiment (ACE 1) // Journal of Geophysical Research. – 1998. – P. 103–105.

Экономические науки

ДЕМОГРАФИЯ МАЛОГО БИЗНЕСА КАК ПОКАЗАТЕЛЬ ЕГО «САМОЧУВСТВИЯ»

Бодров В.А.

*Институт экономики и предпринимательства,
Орехово-Зуевский филиал, Орехово-Зуево,
e-mail: v-bodrov@list.ru*

Важными показателями «самочувствия» сферы малого бизнеса являются его демографические показатели. Речь идет о соотношении зарегистрированных организаций и организаций, официально ликвидированных за определенный период. Рассмотрим эту проблему, используя данные сайта Федеральной службы государственной статистики за первое полугодие 2012 года¹.

За указанный период соотношение зарегистрированных и официально ликвидированных организаций малого бизнеса (без микропред-

приятий) в Российской Федерации составило в единицах соответственно 255 207 к 231 309. То есть можно говорить о положительной динамике (+23 898 единиц). Однако для анализа тенденций, существующих в сфере малого бизнеса учитывать только эту общую цифру явно недостаточно.

Рассмотрим проблему более детально, взяв во внимание такой аспект, как изменение демографических показателей организаций малого бизнеса по направлениям деятельности.

Как видим из таблицы, значительные колебания произошли в секторе сельского хозяйства, охоты и лесного хозяйства, оптовой и розничной торговли, ремонта автотранспорта и бытовых изделий (отрицательная динамика), строительстве, транспорте и связи, прочих коммунальных, социальных и персональных услуг (положительная динамика). Наибольший рост пришелся на операции с недвижимым имуществом.

¹ www.gks.ru

Таблица 1

Демографические показатели организаций малого бизнеса в Российской Федерации за I-е полугодие 2012 года по направлениям деятельности (без микропредприятий)

	Количество зарегистрированных организаций	Количество официально ликвидированных организаций	Разница между показателями
Всего	255 207	231 309	23 898
Сельское хозяйство, охота и лесное хозяйство	4 044	8 589	-4 545
Рыболовство, рыбоводство	366	527	-161
Добыча полезных ископаемых	949	859	90
Обрабатывающие производства	20 037	18 523	1 514
Производство и распределение электроэнергии, газа и воды	1 587	1 108	479
Строительство	29 133	21 918	7 215
Оптовая и розничная торговля; ремонт автотранспортных средств, мотоциклов, бытовых изделий и предметов личного пользования	103 841	106 857	-3016
Гостиницы и рестораны	5 450	3 791	1 659
Транспорт и связь	17 777	11 659	6 118
Операции с недвижимым имуществом, аренда и предоставление услуг	45 540	33 935	11 605
Образование	2 662	3 406	-744
Здравоохранение и предоставление социальных услуг	3 057	1 921	1 136
Предоставление прочих коммунальных, социальных и персональных услуг	14 222	10 775	3 447

Сказанное выше графически представлено на рис. 1.

Несмотря на сокращение числа торговых предприятий, сам сектор торговли остался практически на том же уровне, тогда как сокращение

малых организаций сельского хозяйства привели к значительному сокращению данного сектора.

Интересной представляется возможность рассмотреть проблему демографии организаций малого бизнеса по формам собственности.

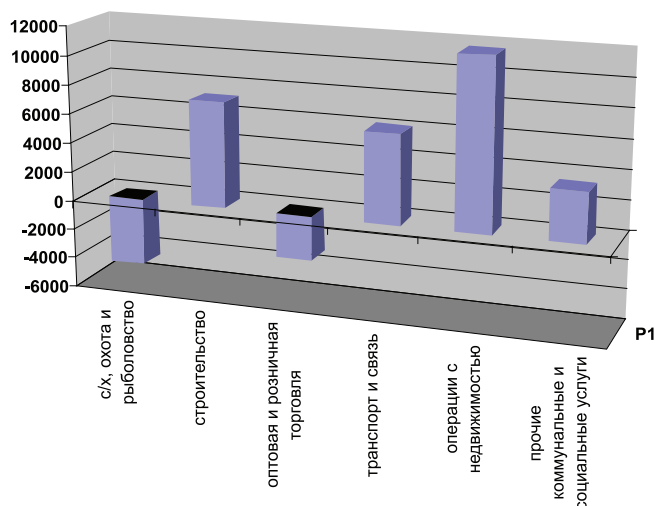


Рис. 1. Разница между показателями регистрации и ликвидации организаций малого бизнеса в I-м полугодии 2012 года

Таблица 2

Разница демографических показателей организаций малого бизнеса по формам собственности в I-м полугодии 2012 года

	Количество зарегистрированных организаций	Количество официально ликвидированных организаций	Разница между показателями
Всего	255 207	231 309	23 898
По формам собственности:			
Российская	247 605	226 217	21 388
Иностранная	3 895	3 038	857
Совместная российская и иностранная	3 707	2 054	1 653

Как видно из табл. 2, в I полугодии 2012 г. удельный вес зарегистрированных организаций малого бизнеса российской формы собственности составил 97,02% (247 605 ед.), иностранной собственности 1,53% (3 895 ед.), совместной российской и иностранной 1,45% (3 707 ед.).

При этом процент официально ликвидированных организаций в рассматриваемый период составил: организации российской формы собственности 97,80% (226 217 ед.), иностранной формы собственности 1,31% (3 038 ед.), совместной российской и иностранной формы собственности 0,89% (2 054 ед.).

Графически это представлено на рис. 2.

Таким образом, за исследуемый период произошло общее увеличение числа организаций малого бизнеса на 9,36% (23 898 ед.) Лишь незначительная их доля пришлось на организации с иностранным капиталом и организации совместной формы собственности. Поэтому рано говорить о повышении привлекательности российского экономического пространства для иностранных инвесторов, работающих в рамках малых форм бизнеса.

Картина была бы не полна без более детального анализа демографических показателей организаций российской формы собственности. Подробно они представлены в табл. 3.

Анализируя показатели табл. 3, делаем вывод, что процесс разгосударствления в нашей стране более всего отражается на жизнедеятельности организаций государственной федеральной собственности и собственности субъектов Российской Федерации. Графически это выглядит следующим образом.

Таким образом, мы можем увидеть двуправленную тенденцию: и без того незначительный сектор государственных организаций малого бизнеса сокращается, причем это сокращение идет преимущественно за счет организаций федеральной собственности, что дает нам возможность говорить о процессах децентрализации российской экономики. В то же самое время доля частных организаций малого бизнеса возрастает. И происходит это в свете серьезных проблем, связанных с поддержкой отечественного предпринимательства.

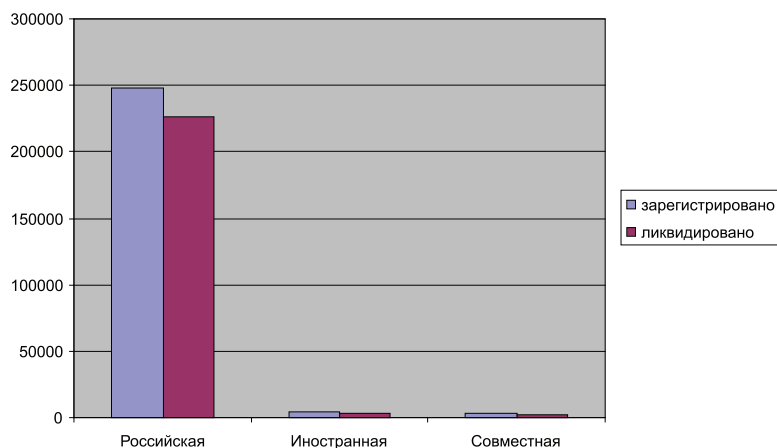


Рис. 2. Демография организаций малого бизнеса по формам собственности в I-м полугодии 2012 года

Таблица 3

Демографические показатели российских организаций малого бизнеса по формам собственности (по итогам I-го полугодия 2012 года)

Форма собственности	Количество зарегистрированных организаций	Количество официально ликвидированных организаций	Разница между показателями
Государственная	733	3 536	- 2 803
Из нее:			
федеральная	203	2 276	- 2 073
субъектов РФ	507	1 258	- 751
муниципальная	4 803	5 506	- 703
частная	234 910	209 277	25 633

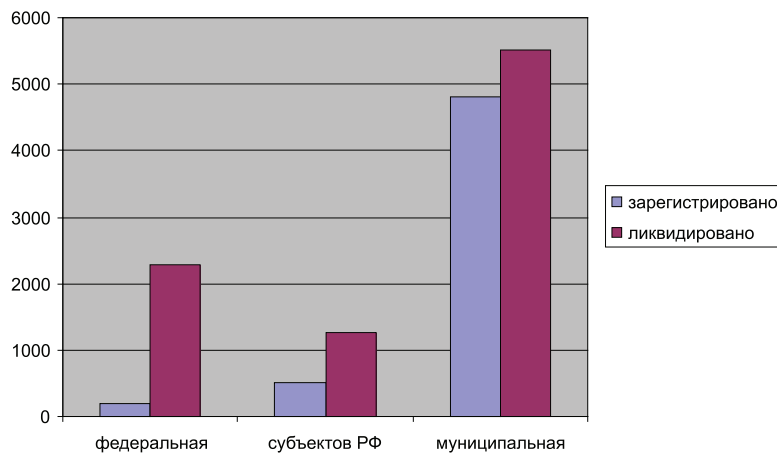


Рис. 3. Количество зарегистрированных и ликвидированных организаций государственной формы собственности в I полугодии 2012 года

Используя разработанную нами методику, мы сделали следующий прогноз коэффициента рождаемости и смертности организаций в текущем году: первый ожидается на уровне 93 %, что соответствует уровню последних двух лет.

Коэффициент ликвидации организаций ожидается на уровне 83 %, что чуть выше прошлогоднего. Соответственно, он будет самым высоким за последние 7 лет. Графически это представлено на рис. 4.

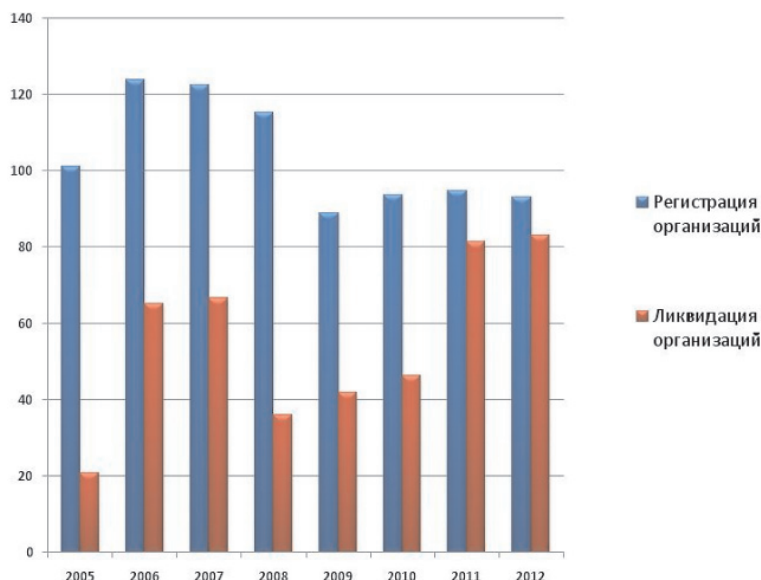


Рис. 4. Регистрация и ликвидация организаций малого бизнеса по годам (без микропредприятий)

Тенденция к росту коэффициента ликвидации организаций малого бизнеса и сравнение его с коэффициентом регистрации характерна не только для России. Так в США в 2005–2008-х гг. ежегодно регистрировались около 600 тыс. организаций малого бизнеса, официально переставали существовать около 500 тыс. Сегодня ситуация перевернулась, и на 570 тыс. регистрируемых организаций приходится более 600 тыс. ликвидируемых.

Как справедливо отмечают многие специалисты, поддержка малого бизнеса является одной из важнейших задач государственных и местных органов власти. Ведь именно малый бизнес должен стать основной движущей силой российской экономики, и демографические показатели, как мы отмечали в самом начале статьи, являются одним из индикаторов «самочувствия» предпринимательской среды.

ОСОБЕННОСТИ ФОРМИРОВАНИЯ ЧЕЛОВЕЧЕСКИХ РЕСУРСОВ В СОВРЕМЕННОЙ ЭКОНОМИКЕ

Василенко Н.В.

*Российский государственный педагогический университет им. А.И. Герцена, Санкт-Петербург,
e-mail: nvasilenko@mail.ru*

Инновационная экономика представляет собой совершенно новый тип общественного производства, где информация выступает основным фактором производства, отодвигая традиционные факторы (труд, землю, капитал) на второй план. Так как одним из важнейших носителей информации и ее преобразователем выступает человек, усиливается роль человеческих ресурсов в становлении нового общественного уклада. Человеческие ресурсы, востребованные современной экономикой, представляют собой

совокупность не только профессиональных навыков, но и личностных качеств человека, приводящих к повышению эффективности от использования профессиональных способностей. В данной статье предпринимается попытка рассмотреть особенности формирования человеческих ресурсов в современных условиях.

Как справедливо отмечает Т.Н. Лукиных, о человеке применительно к экономике принято обычно говорить в двух аспектах: как потребителя или как производителя. Применительно к современной экономике такой подход непродуктивен и некорректен уже хотя бы потому, что понятия труд и досуг, работа и развлечение здесь довольно размыты и относительно по сравнению с таковыми в условиях индустриальной экономики, и, тем более, в доиндустриальной. Изменились требования к человеку, содержание и методы организации труда, подход к образованию и пр. [1].

Анализ иностранных и отечественных источников позволяет выявить три важнейших характеристики человеческих ресурсов, актуальных для решения задач современных экономических систем, прежде всего организаций. Первой такой характеристикой является **кадровый потенциал** организации, отражающийся прежде всего в совокупности формальных статусов работников. В зависимости от отраслевой принадлежности составляющие этого статуса могут быть различными. В сфере высшего образования к ним следует относить ученые степени, звания, членство в различных академических сообществах и пр. В других областях это может быть наличие высшего образования по специальности, сертификаты, подтверждающие профессиональные компетентности, разряды, категории и пр. Формальные элементы кадрового потенциала отражают возможности