

УДК 37.013:37.018.3

ПОВЫШЕНИЕ ПРОФЕССИОНАЛЬНОЙ КОМПЕТЕНТНОСТИ ПЕРСОНАЛА ДЕТСКИХ ЗАКРЫТЫХ УЧЕБНЫХ УЧРЕЖДЕНИЙ

Губайдуллина Г.Н., Козыбаева А.К., Исебаева Б.К.

ВКУ имени С. Аманжолова, Усть-Каменогорск, e-mail: gaina_09@mail.ru, k_ainur_86@mail.ru, isebaeva_bakytgul@mail.ru

В статье рассматривается один из аспектов реформирования детских закрытых учебных учреждений и профилактики преступности среди несовершеннолетних – повышение профессиональной компетентности персонала. Профессиональная компетентность персонала закрытых детских учреждений представлена совокупностью мотивационного, содержательного и процессуального компонентов. Мотивационный компонент представлен показателями: педагогическая направленность; потребность работать в системе «человек-человек»; способность быть восприимчивым к инновациям; способность адаптироваться в меняющейся социально-педагогической среде. Содержательный компонент включает в себя психолого-педагогические, социально-педагогические знания. Процессуальный компонент состоит из профессиональных действий, необходимых для осуществления системной социально-педагогической деятельности. Исследование проводилось на базе областного интерната для детей с девиантным поведением управления образования Кызылординской области (Казахстан). В ходе исследования был определен уровень сформированности профессиональной компетентности персонала интерната, изучен и составлен социальный портрет несовершеннолетних, находящихся в интернате, выявлен ряд проблем, препятствующих эффективности функционирования закрытого детского учебного учреждения, предложены рекомендации вузам по улучшению качества подготовки будущих социальных педагогов и социальных работников.

Ключевые слова: детские закрытые учебные заведения, профессиональная компетентность, мотивационный компонент, содержательный компонент, процессуальный компонент, интернат для детей с девиантным поведением, реформирование

IMPROVING THE PROFESSIONAL COMPETENCE OF STAFF OF CHILDREN'S CLOSED EDUCATIONAL INSTITUTIONS

Gubaidullina G.N., Kozybayeva A.K., Isebaeva B.K.

S. Amanzholov EKV, Ust-Kamenogorsk, e-mail: gaina_09@mail.ru, k_ainur_86@mail.ru, isebaeva_bakytgul@mail.ru

The article deals with one of the aspects of reforming closed educational institutions for children and preventing juvenile delinquency – improving the professional competence of staff. The professional competence of the staff of closed children's institutions is represented by a combination of motivational, substantive and procedural components. The motivational component is represented by indicators: pedagogical orientation; the need to work in the «person-to-person» system; the ability to be receptive to innovation; ability to adapt in a changing socio-pedagogical environment. The content component includes psychological and pedagogical, social and pedagogical knowledge. The procedural component consists of professional actions necessary for the implementation of systematic social and pedagogical activities. The study was conducted on the basis of the regional boarding school for children with deviant behavior of the Department of Education of the Kyzylorda region (Kazakhstan). During the study determined the level of formation of professional competence of the staff of the boarding school, studied and made social portrait of children in boarding school, revealed a number of problems which hinder the effective functioning of the private children's educational institution, proposed recommendations to HEIs to improve the quality of training of future social pedagogues and social workers.

Keywords: closed educational institutions for children, professional competence, motivational component, content component, procedural component, boarding school for children with deviant behavior, reformation

В последние годы одной из актуальных тем в Республике Казахстан является тема реформирования детских закрытых учебных учреждений и профилактика преступности среди несовершеннолетних. Эта тема находится в поле зрения государственных органов и общественности, ведется диалог и обсуждение, проводятся экспертизы, тема освещается в СМИ. Все эти шаги проводятся с целью повышения эффективности деятельности детских закрытых учебных учреждений и профилактики преступности среди несовершеннолетних.

Анализ существующей практики детских закрытых учебных учреждений пока-

зывает, что в настоящий момент повышение эффективности деятельности возможно через реформирование. Известно, что любой процесс реформирования – это существенное преобразование структуры, содержания, принципов и функций деятельности, ведущих к принципиально новому результату. Один из аспектов реформирования – это повышение профессиональной компетентности персонала закрытых детских учреждений. Отсюда целью исследования является изучение уровня сформированности профессиональной компетентности персонала интерната для детей с девиантным поведением управления образования Кы-

зылординской области (Казахстан) и определение путей реформирования детских закрытых учебных учреждений.

Материалы и методы исследования

В Казахстане к категории закрытых детских учебных заведений относятся детские дома, центры адаптации несовершеннолетних, учреждения для детей с девиантным поведением. К числу таких учреждений относится областной интернат для детей с девиантным поведением управления образования Кызылординской области.

В ходе исследования был использован комплекс методов: беседа, анкетирование, наблюдение, изучение документации, с помощью которых был собран и обобщен материал исследования.

Изучение научной литературы и опыт практической деятельности позволили нам уточнить содержание понятия «профессиональная компетентность». Так, профессиональная компетентность персонала закрытых детских учебных учреждений – это совокупность мотивационного, содержательного и процессуального компонентов, позволяющих эффективно решать задачи социально-педагогической деятельности.

Мотивационный компонент представлен показателями: педагогическая направленность; потребность работать в системе «человек-человек»; способность быть восприимчивым к инновациям; способность адаптироваться в меняющейся социально-педагогической среде.

Содержательный компонент включает в себя психолого-педагогические, социально-педагогические знания.

Процессуальный компонент состоит из профессиональных действий, необходимых для системной социально-педагогической деятельности [1, с. 63].

Результаты исследования и их обсуждение

Анализ деятельности областного интерната для детей с девиантным поведением (интернат) управления образования Кызылординской области показал, что детское учреждение на 100% укомплектовано педагогическими кадрами. Так, в ходе экспертной оценки определено, что интернат полностью укомплектован педагогическими кадрами. Педагогический коллектив состоит из 18 человек. Из них 14 человек (77,0%) имеют высшее педагогическое образование (специализация: учитель-предметник) и 2 (7,0%) человека – высшее психолого-педагогическое образование (специализация: педагог-психолог). 2 человека (11,0%) имеют среднее професси-

ональное образование, из них 1 человек – социальный педагог (5,0%).

Вместе с тем выявлено, что члены педагогического коллектива (100%) интерната не имеют дополнительного (социально-педагогического и/или социально-психологического) образования для работы с детьми с девиантным поведением и их семьями, находящимися в трудной жизненной ситуации.

Персонал педагогического коллектива интерната имеет следующие квалификационные категории:

- 1 человек – высшую категорию (5,0%);
 - 8 человек – первую категорию (44,0%);
 - 7 человек – вторую категорию (38,8%).
- Общий педагогический стаж имеют:
- более 20 лет – 3 человека (16,7%);
 - более 10 лет – 6 человек (33,3%);
 - 9–5 лет и менее – 5 человек (27,8%);
 - менее 1 года – 4 человека (22,2%).

Опыт работы с несовершеннолетними детьми с девиантным поведением и их родителями имеют лишь 3 человека (16,0%), 15 человек (83,0%) не имеют опыта работы с данной категорией детей.

С помощью комплекса методов беседа, анкетирование и наблюдение было установлено следующее:

- известно, что выполнение любой деятельности, ее результативность зависит от мотивации. Именно внутренняя убежденность и потребность работать с детьми, находящимися в трудной жизненной ситуации, обеспечивает эффективность педагогической деятельности. Так, педагогическая направленность персонала представлена низким уровнем (24%);

- отсутствие специальной подготовки, в частности социально-педагогических и социально-психологических знаний, необходимых для работы с данной категорией несовершеннолетних детей (33,0%), сказывается и на уровне сформированности навыков работы с ребенком с девиантным поведением. Так, уровень сформированности навыков работы с детьми девиантного поведения и их семьями, которые находятся в трудной жизненной ситуации, также является средним (43,0%).

Уровни сформированности компонентов профессиональной компетентности персонала интерната представлены на рисунке.

Особого внимания заслуживает изучение воспитательной и психопрофилактической работы, так как контингент детей интерната особенный. Социальный портрет несовершеннолетнего, находящегося в интернате, выглядит следующим образом:

– значительное количество несовершеннолетних находятся в кризисном или пограничном с ним состоянии вследствие со-

циально-психологической депривации. Депривация – от лат. *deprivatio* – потеря, лишение – это сокращение либо полное лишение возможности удовлетворять основные потребности: психофизиологические или социальные в семье, вследствие физического или сексуального насилия, школьной дезадаптации [2, с. 163];

- большинство составляет подростки из неблагополучных семей, ведущих асоциальный образ жизни;

- каждый десятый подросток – сирота или оставшийся без попечения родителей;

- некоторые несовершеннолетние нигде не учились, часто не умеют ни читать, ни писать;

- у них не сформированы элементарные социальные и бытовые навыки, не сформирован опыт жизни в семье;

- большинство воспитанников курят, систематически употребляют алкоголь;

- у подавляющего большинства несовершеннолетних выявлены различные хронические заболевания;

- у многих несовершеннолетних отмечена задержка психического развития.

В этой связи была изучена документация, в частности планы воспитательной и психопрофилактической работы, проведена беседа с воспитанниками. В результате было выявлено, что уровень воспитательной и психопрофилактической работы интерната средний и составляет 47,0%. Отсюда – вывод: необходимо уделять больше внимания трудовому, гражданско-правовому и нравственному воспитанию детей.

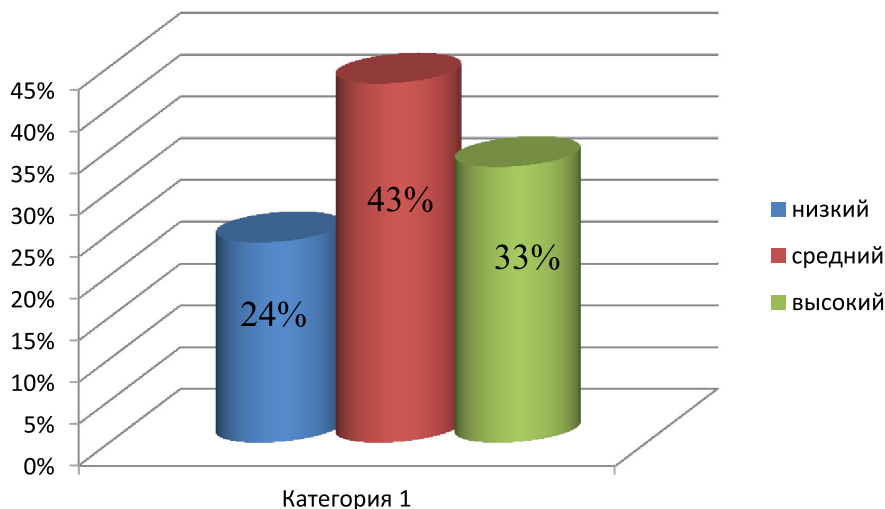
Установлено, что уровень подготовительной работы и планирование реабили-

тации и возвращения ребенка в общество, дальнейшего сопровождения ребенка после выхода из учреждения является низким (12%). Данный факт объясняется отсутствием нормативного документа, в котором были бы представлены и отработаны механизм и маршрут социального сопровождения ребенка с момента приема, проживания и выпуска воспитанника из учреждения и его дальнейшей жизни в обществе и семье.

При организации воспитательной работы следует учитывать психофизиологические особенности развития детей, на основе которых можно осуществлять индивидуальный и дифференцированный подходы; необходимо разработать индивидуальные программы по социальному, социально-педагогическому и социально-психологическому сопровождению детей с девиантным поведением [3, с. 17].

В целом уровень сформированности психолого-педагогической компетентности педагогического коллектива интерната является средним и составляет 42,0%. Полученные данные еще подтверждают актуальность проблемы повышения профессиональной компетентности персонала, и это является одним из аспектов реформирования детских закрытых учреждений и профилактики преступности среди несовершеннолетних.

При этом мы согласны с автором, который считает, что социальный педагог, работая с отдельными категориями детей, должен учитывать все факторы социального развития личности, а также культурно-исторические традиции сообщества [4, с. 3].



Уровень сформированности компонентов профессиональной компетентности персонала интерната

Мы солидарны с утверждением Л.В. Мардахаева, что воспитание – воспитательная деятельность субъекта, направленная на формирование определенной личности растущего человека. Осмысление существа воспитательной деятельности субъекта позволяет выделить:

- ситуацию развития воспитания несовершеннолетнего как процесс;
- ситуацию развития воспитания несовершеннолетнего как явление [5, с. 9].

Задача социального педагога – учитывать эти два аспекта воспитания с детьми девиантного поведения.

Выводы

На наш взгляд, пути решения могут быть следующими.

1. Внесение дополнений в «Типовые квалификационные характеристики должностей педагогических работников и приравненных к ним лиц».

2. Разработка «Типового штатного расписания» и должностных инструкций для педагогов, воспитателей, специалистов, сотрудников специальных учреждений образования с обязательным наличием специального образования или знаний по социальному сопровождению и реабилитации детей с девиантным поведением и их семей, находящихся в трудной жизненной ситуации.

3. Внесение в квалификационные требования к должностям педагогов, воспитателей, специалистов и сотрудников специального учреждения образования наличие дополнительного образования со специализацией «Работа с детьми с девиантным поведением и их семьями, находящимися в трудной жизненной ситуации».

4. Введение в штатное расписание специальных организаций образования должности социального работника. Основные функции социального работника в специальных учреждениях образования:

- организация социальной реабилитации семьи, находящейся в трудной жизненной ситуации;
- взаимодействие с неправительственными организациями по социальному сопровождению ребенка;
- разработка и сопровождение индивидуального маршрута социальной реабилитации ребенка с момента приема, проживания и выпуска воспитанника из учреждения и его дальнейшей жизни в обществе и семье, находящейся в трудной жизненной ситуации.

5. Выделение финансирования на повышение квалификации специалистов специальных организаций образования, органов

опеки и попечения, а также работников НПО для работы с детьми и семьями, находящимися в трудных жизненных ситуациях.

6. Обучение персонала специальных организаций образования по модульной программе «Социальное, социально-педагогическое и социально-психологическое сопровождение детей с девиантным поведением и семьи, попавшей в трудную жизненную ситуацию».

7. Открытие социальных служб специализированных учреждений (социально-реабилитационных, психолого-педагогических центров) по работе с несовершеннолетними, где возможны два направления: коррекционное и профилактическое.

8. Современная социально-экономическая ситуация в стране ставит новые требования к персоналу учреждения: готовности к специально организованной, системной и целенаправленной работе по устройству детей в патронатные семьи, а также к возможности назначения сотрудников учреждения наставниками детей. В этой связи необходимо разработать нормативно-правовую базу, позволяющую специалистам и сотрудникам интерната проводить данное направление работы.

9. Изучение опыта Грузии, где дети из неблагополучных семей и дети, совершившие правонарушения, проживают и воспитываются в малых домах семейного типа, в которых работа ведется с целью социальной адаптации.

10. Министерству образования и науки Республики Казахстан в согласовании с Министерством здравоохранения Республики Казахстан, Министерством труда и социальной защиты населения Республики Казахстан обновить профессиональные стандарты образования для учебных планов вузов по подготовке бакалавров и магистров по социальной и социально-педагогической работе с учетом стандартов Международной ассоциации школ социальной работы и рекомендаций Детского фонда (ЮНИСЕФ) в Казахстане.

11. В целях улучшения профессиональной подготовки будущих социальных работников, социальных педагогов необходимо увеличение в рабочих учебных планах количества кредитов, отводимых на практические занятия, проведение производственной практики и мероприятий в различных учреждениях и организациях сферы социальных услуг.

В целях унификации уровня знаний и умений, а также повышения качества профессиональной подготовки необходимо разработать единые правила прохождения практики по специальностям «Социальная

педагогика и самопознание», «Социальная работа» в организациях образования, социальной защиты, здравоохранения, правоохранительных органах и профильных НПО. Регламентирующий документ должен включать требования к содержанию практики с указанием продолжительности, индикаторов результата и качества.

12. Высшим учебным заведениям активно вовлекать НПО, работающие в сфере специальных социальных услуг, для прохождения практики студентов. В процессе прохождения практики предоставлять закрепленного супервизора из числа практикующих социальных работников и социальных педагогов для поддержки профессионального развития студентов специальности «Социальная работа» и «Социальная педагогика и самопознание». Поощрять и обучать студентов рефлексивной практике, т.е. постоянному научно обоснованному критическому анализу своей практики через заполнение рефлексивных журналов практики, анализ критических случаев и групповую работу по обсуждению различных практических сценариев и ведению случаев.

13. Вузам практиковать совместное обучение по смежным дисциплинам для студентов – будущих социальных работников, социальных педагогов, учителей и медицинских работников для развития навыков ведения межведомственной работы.

Таким образом, существующая практика детских закрытых учебных учреждений позволяет сделать вывод о том, что повышение профессиональной компетентности персонала является одним из аспектов реформирования детских закрытых учреждений и профилактики преступности среди несовершеннолетних.

Список литературы

1. Хмель Н.Д. Теория и технология целостного педагогического процесса. Алматы: КАЗНПУ им. Абая, 2011. 230 с.
2. Немов Р.С. Психология в 2 ч. М.: Юрайт, 2020. 292 с.
3. Губайдуллина Г.Н., Цхеладзе Н. Формы семейного устройства детей, находящиеся в трудной жизненной ситуации (опыт Грузии) // Вестник Академии педагогических наук Казахстана. 2020. № 4. С. 17–22.
4. Лукина А.К. Социальная педагогика. Красноярск: Сиб. федер. ун-т, 2011. 306 с.
5. Мардахаев Л.В. Социальная педагогика: истоки, состояние, перспективы развития: материалы XX Международных социально-педагогических чтений (Москва, 24 марта 2017 г.). М.: Русайнс, 2018. С. 9–13.