

СТАТЬЯ

УДК 904:94(282.247.364.2)

**КОМПЛЕКС БРОНЗОВЫХ ПРЕДМЕТОВ
СКИФСКОГО ВРЕМЕНИ ИЗ НИЖНЕГО ПООСКОЛЯ.
ВНОВЬ О ЮЖНОМ АНКЛАВЕ ЮХНОВСКОЙ КУЛЬТУРЫ**

¹Чубур А.А., ²Симутина О.С.

¹*Научно-исследовательский центр комплексного изучения Среднедеснинского региона,
Брянск, e-mail: fennecfox66@gmail.com;*

²*ФГБОУ ВО «Брянский государственный университет имени академика И.Г. Петровского»,
Брянск, e-mail: makarovasim@gmail.com*

Проанализирован комплекс бронзовых вещей скифо-сарматской эпохи (это либо вещевого клад в широком понимании, либо вещи из разрушенного погребения). Эта случайная находка происходит из российско-украинского (белгородско-харьковского) пограничья в бассейне р. Оскол. Комплекс по совокупности признаков отнесен авторами к юхновской археологической культуре раннего железного века. Предметы, составляющие клад (всего их 22), вероятней всего, являются металлическими деталями женского убора – ожерелья, нашивок и ножен с кинжалом или небольшим мечом. В состав комплекса входят: 2 биметаллические булавки с ажурным листовидным навершием, 2 трапециевидные ажурные привески, 9 треугольных привесок, 2 очковидные привески, 1 петельчатая привеска, 2 фрагмента спиральных пронизок, миниатюрная умбонovidная привеска или серьга, ажурная ворворка, поясная бляшка и бутероль (навершие ножен). Вызывает интерес сочетание явно женского комплекса украшений (ожерелье с привесками, ажурные булавки) и наконечника ножен, возможно свидетельствующее об особой гендерной роли некоторых женщин в юхновском социуме. Комплекс может быть предварительно датирован по хронологии аналогичных изделий концом V – IV вв. до н.э. Предполагается, что район находки связан с анклавом (крайней южной точкой миграции) одной из групп носителей юхновской культуры.

Ключевые слова: вещевыеклады, ранний железный век, юхновская археологическая культура, ареал, бассейн Оскола

**A COMPLEX OF BRONZE OBJECTS OF THE SCYTHIAN TIME FROM
THE LOWER OSKOL. AGAIN ABOUT THE SOUTHERN ENCLAVE OF THE
YUKHNOVSKAYA CULTURE**

¹Chubur A.A., ²Simutina O.S.

¹*Research Center of the Middle Desna region a comprehensive study, Bryansk,
e-mail: fennecfox66@gmail.com;*

²*Bryansk State University named after Academician I.G. Petrovskiy, Bryansk,
e-mail: makarovasim@gmail.com*

An analysis was made of the complex of bronze objects of the Scythian-Sarmatian era (this is either a clothing treasure in the broadest sense, or items from a destroyed burial). This random find comes from the Russian-Ukrainian (Belgorod-Kharkov) border in the basin of the river Oskol. According to the totality of features, the complex is referred by the authors to the Yukhnovskaya archaeological culture of the early Iron Age. The items that make up the treasure (there are 22 in total) are most likely metal parts of women's attire - a necklace, stripes and a scabbard with a dagger or a small sword. The complex includes: 2 bimetallic pins with an openwork leaf-shaped pommel, 2 trapezoidal openwork pendants, 9 triangular pendants, 2 spectacle-shaped pendants, 1 looped pendant, 2 fragments of spiral threads, a miniature umbon-shaped pendant or earring, an openwork vorvorka, a belt plaque and buterol (top scabbard). The combination of a clearly feminine set of jewelry (a necklace with pendants, openwork pins) and a scabbard tip is of interest, possibly indicating a special gender role of some women in Yukhnov society. The complex can be previously dated according to the chronology of similar products to the end of the 5th - 4th centuries. BC. It is assumed that the area of the find is associated with an enclave (the southernmost point of migration) of one of the groups of bearers of the Yukhnovskaya culture.

Keywords: clothing treasures, Early Iron Age, Yukhnovskaya archaeological culture, areal, Oskol basin

В течение первой четверти XXI в. в лесной-лесостепной зоне Восточной Европы на фоне бесконтрольного развития так называемой «любительской металлодетекции» была сделана серия находок, которые можно условно объединить термином «вещевыеклады» раннего железного века. Кладами эти комплексы, безусловно, названы с долей условности, ибо это

не обязательно сокрытые в экстремальной ситуации ценности, но, вероятно, и так называемые вотивныеклады (иначе говоря, сакральные жертвы) [1–3]. Целенаправленные исследования древностей юхновской культуры в последние десятилетия носят, к сожалению, случайный характер, лишь в последнее время в верхнем течении Десны систематические разведки этой эпохи

развернули В.В. Миненко и И.Н. Разумов (Институт археологии РАН) [4], а в Новгород-Северском полесье Д.В. Каравайко (Институт археологии НАН Украины) [5], особняком стоят раскопки В.Н. Гурьянова на городище Рассуха [6], но все это охватывает лишь небольшую часть юхновского ареала. Тем временем приборный металлопоиск приобрел характер катастрофической пандемии. В силу этих обстоятельств нам представляется крайне важным пытаться спасти информацию о прошлом, которую несут, пусть и как заведомо ущербный источник, находки, сделанные вне рамок профессиональных раскопок. Совершенно неприемлем научный снобизм под маской охраны наследия, когда игнорируется любая находка, которая сделана без применения археологических методов фиксации, да еще и осевшая, к несчастью, в частной коллекции. Ученый не вправе пренебрегать никакой информацией, естественно, при должном критическом к ней отношении. В особенности же это касается малоизученных эпох, культур и регионов.

Цель исследования – атрибуция, предварительный анализ и введение в научный оборот одного из «вещевых кладов» (в широком смысле) юхновской археологической культуры – комплекса металлических изделий женского убора, найденного за пределами ее основного ареала.

Материалы и методы исследования

В 2015 г. на сетевом аукционе антиквариата “Violity” появился комплекс находок бронзовых и биметаллических вещей, связанных со скифской эпохой. Путем перекрестного поиска и уточнения информации о данной находке удалось выяснить, что она происходит с украинско-российского пограничья (север Харьковской области Украины) и обнаружена у реки Оскол. Комплекс включал 22 предмета. Он, к сожалению, остался в руках находчика и был продан неизвестному лицу, однако определенную информацию о нем удалось собрать и сохранить. Методологической основой работы стали сравнительно-типологический, типолого-хронологический и картографический методы исследования.

Результаты исследования и их обсуждение

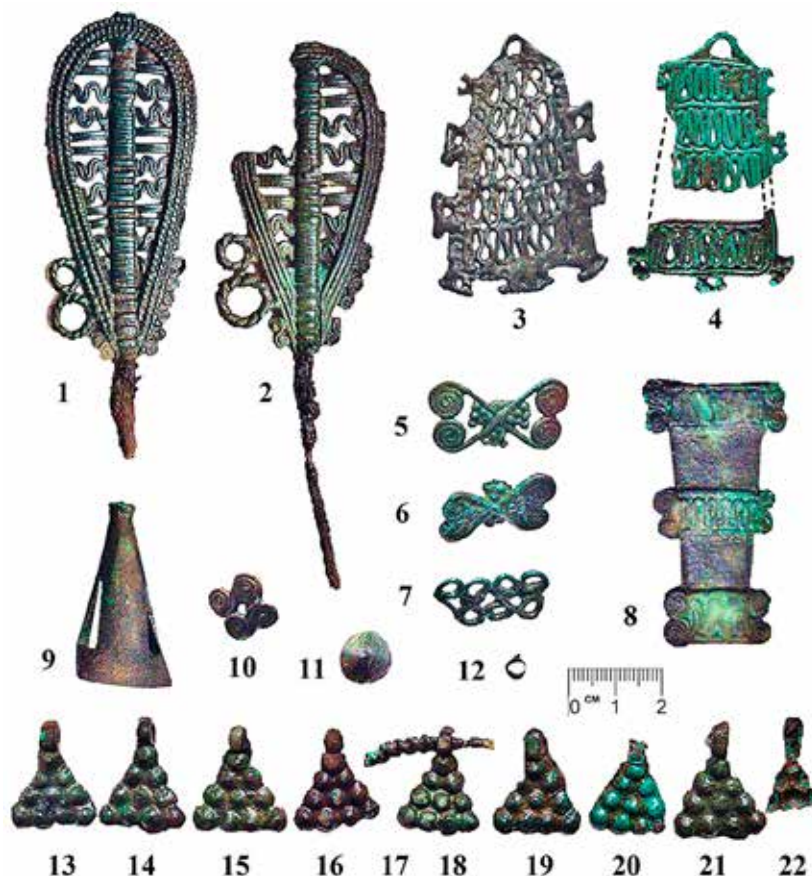
Комплекс находок в том виде, в котором он был представлен находчиками, включает следующие предметы (рисунок):

1–2. Центральное положение в комплексе занимает особая разновидность украшений раннего железного века лесной и лесостепной зон центра Восточной Ев-

ропы – крупные биметаллические булавки с железной иглой и напаянной на нее бронзовой ажурной головкой листовидной формы. Все они по совокупности датирующих факторов относятся к III–V вв. до н.э. Навершия изготовлены отливкой по модели, выполненной в технике «воскового вязания». Из воска и пропитанных воском нитей и шнурков изготавливалась узорчатая ажурная модель. Она заливалась жидкой глиной, которая заполняла все углубления модели. Форма сушилась, а затем при обжиге из нее вытапливался воск, выжигались нити и шнуры. В промытую форму заливался металл. При извлечении готовых изделий форма разбивалась, поэтому каждое изделие эксклюзивно, даже несмотря на внешнее сходство. Обе входящие в рассматриваемый комплекс биметаллические булавки с ажурным листовидным навершием относятся к подтипу 3-б по типологии А.А. Чубура [7]. Навершия выполнены в технике выплавляемой восковой модели и напаяны на железную иглу.

Первая булавка (рисунок, 1) имеет длину навершия 7,7 см, максимальную ширину 3,5 см, железная игла сохранилась лишь частично (общая длина сохранившейся части булавки 9,9 см). Ободок состоит из трех рядов жемчужин псевдозерни. Слева в нижней части двойная ложновитая петля из двух колец – верхнее диаметром 0,8 см и нижнее 1,1 см. В самом низу под петлями, ближе к железной игле на внешнем краю ободка одиночная S-видная волюта. Справа напротив нее и колец по внешнему краю три S-видные волюты. Все нервюры (12 пар) сдвоенные горизонтальные, расположены перпендикулярно оси (железной игле) булавки. С каждой стороны чередуются по 2 прямые и 2 волнистые нервюры (всего 6 прямых и 6 волнистых справа и слева от оси). Ось навершия гофрированная.

Вторая булавка (рисунок, 2) имеет длину навершия 7 см, максимальную ширину 3,5 см, железная игла большей частью сохранилась (общая длина сохранившейся части булавки 12 см). Ободок состоит из четырех рядов имитации витого шнура. Слева в нижней части двойная ложновитая петля из двух колец – верхнее диаметром 0,85 см и нижнее 1,2 см. В самом низу под петлями, ближе к железной игле на внешнем краю ободка одиночная S-видная волюта. Справа напротив нее и колец по внешнему краю три S-видные волюты. Все нервюры (8 пар) сдвоенные горизонтальные, расположены перпендикулярно оси (железной игле) булавки. С каждой стороны дважды чередуются по 2 прямые и 2 волнистые нервюры (всего 4 прямые и 4 волнистые справа и слева от оси). Ось – гофрированная.



*Комплекс предметов юхновской археологической культуры из Поосколья:
1, 2 – булавки с ажурным навершием, 3, 4 – ажурные привески, 5, 6 – очковые привески,
7 – петельчатая привеска, 8 – бутероль, 9 – ворворка, 10 – поясная накладка,
11 – умбонovidное украшение, 12, 17 – фрагменты спиральных пронизок,
13–16, 18–22 – треугольные привески. 1, 2 – бронза, железо, 3–22 – бронза*

Известные ранее навершия этого подтипа 3–6 связаны в первую очередь с бассейном верхнего Псла (две находки сделаны на Большом Горнальском городище, еще одна на городище у с. Долгий Колодезь) и верхнего Сейма [7], входя в число наиболее южных среди листовидных ажурных наверший.

3–4. В том же ажурном стиле путем литья по выплавляемой восковой модели выполнены две ажурные трапециевидные привески. Одна фрагментирована (рисунок, 4), вторая несет следы термического воздействия (рисунок, 3). По краю проложены в одном случае имитация двух рядов шнура, в другом – волнистого шнура с псевдозернью, по периметру которых размещены стилизованные небольшие фигурки животных (львы?). Внутреннее пространство разделено горизонтальными перекладинами на пять ярусов, каждый из которых заполнен волной. Не исключено, что это стилизованное изображение Мирового древа, но воз-

можны и иные трактовки. Обе привески имеют сходство с изделием с городища Подмоклово близ Серпухова, которое К.А. Смирнов отнес к типу 21 привесок дьяковской культуры [8, табл. IV: 14]. Точной датировки нет.

5–6. Две очковидные подвески (3,0 x 1,6 см), каждая из которых представляет собой две большие расположенные по диагонали скрещенные S-видные двуспиральные волюты из круглой в сечении бронзовой проволоки, на которую напаяны небольшие треугольные фестоны-«грозди» (каждая из 6 зерен), размещенные под перекрестием в его промежутках (рисунок, 5, 6). Случайная находка такой подвески известна с окраины г. Обоянь в верхнем течении р. Псел. Похожие изделия, но без фестонов, происходят с городища культуры штрихованной керамики Ивань близ г. Слуцка в Беларуси, культурный слой которого датирован второй половиной I тыс. до н.э. [9, с. 154].

7–15. Девять треугольных привесок типа III (скорлупки) по типологии А.А. Чубура и О.С. Симутиной [10]. Их треугольный щиток состоит из рядов полусферических выступов, в отличие от ложной зерни, вогнутых с обратной стороны – в каждом последующем ряду снизу вверх на одну полусферу меньше. Подвески из Оскольского комплекса относятся к наиболее распространенному варианту с 10 «скорлупками» (рисунок, 13–16, 18–22). Ширина основания от 14–15 до 22 мм, высота с ушком – 16–26 мм. Основной ареал этого типа привесок занимает север Сумской и восток Черниговской областей Украины, юг Брянской и запад Курской областей РФ в пределах распространения юхновской археологической культуры. При этом единичные находки распространяются на север Полтавской области Украины и в верховья р. Оскол в Белгородской области РФ вплоть до украинского пограничья. Рассматриваемый комплекс оказывается самым южным из известных и содержит 9 привесок. Датировка – VI – рубеж IV вв. до н.э. [10].

16–17. Судя по сохранившейся на петле одной из привесок соединенной окислами спиральной пронизке (рисунок, 17) и по еще одному отдельному фрагменту витка (рисунок, 12), в ожерелье треугольные привески были разделены спиральными пронизками, изготовленными из завитой в спираль плоской полоски бронзы. Такие изделия не редкость на памятниках юхновской, дьяковской и ряда других культур раннего железного века лесной зоны [1–3]. Большая часть таких пронизок в комплексе могла разрушиться почти полностью, а их мелкие фрагменты просто не были выявлены и сохранены находчиками.

18. Сильно деформированная и поврежденная ажурная петельчатая привеска (нашивка?) или нашивка (рисунок, 7) размером 2,5 x 1,2 см состоит из восьми колец, сгруппированных в два ряда по четыре. Достаточно близкие аналогии подобным изделиям встречаются на памятниках дьяковской археологической культуры.

19. Ворворка в форме открытого с обеих сторон конуса высотой 4 см и с большим диаметром 2,5 мм, с тремя треугольными прорезями в нижней части корпуса, (рисунок, 9). Подобные изделия встречены на юхновских памятниках Подесенья (Случевск, Почеп, Старопочепье), на поселениях дьяковской и верхнеокской культур. Имеются они и в более позднем верхнем слое Мокрядинского городища (Смоленская обл.), на Огубском городище, поэтому речь надо вести о широкой датировке в рамках раннего железного века лесной зоны с началом бытования не ранее конца V в. до н.э. [1].

20. Поясная бляшка (рисунок, 10), состоящая из двух соединенных двуспиральных воллютов, находит аналогию в древностях V–IV вв. до н.э. восточного варианта кобанской культуры, куда такие изделия пришли от кочевников европейских степей [11, табл. 106-B: 13]. Литье по восковой модели.

21. Щиток небольшой умбонovidной привески или серьги диаметром всего 1,2 см (рисунок, 11) находит аналогии в целом ряде памятников, например в материалах кургана 13 курганной группы Сеньковка близ г. Борисполь, датируемой второй половиной V–IV в. до н.э. [12, табл. 2: 13]. Похожее изделие, но с выраженным розеточным орнаментом, известно с Большого Юхновского городища [5, рис. 73: 26].

22. Бутероль (навершие ножен кинжала или меча) в форме усеченного сплюсченного в передне-заднем направлении конуса с поперечными выпуклыми сдвоенными валиками вдоль нижнего и верхнего краев и в центральной части с S-видными воллутами по бокам каждого валика (рисунок, 8). Валики украшены рельефом в виде бегущей волны. На тыльной стороне конуса имеется трапециевидное отверстие. Размеры: высота 5,8 см; поперечник узкой нижней части 1,5 см (без воллютов) / 2,5 см (с воллутами); поперечник широкой части 2,3 см (без воллютов) / 3,3 см (с воллутами). Литье по восковой модели. В скифских захоронениях орнамент на ножнах меча в виде воллютов и бегущей волны появляется в IV в. до н.э. [13, с. 162–163].

Заключение

1. Комплекс вряд ли является сокрытым вещевым кладом женского убора, поскольку содержит как целые, так и поломанные в древности вещи, которые уже не могли использоваться и, по сути, являлись металлическим ломом. Это может быть клад ювелира, но сомневаться в этом заставляет определенная структурная цельность комплекса, наличие парных вещей. Наличие поломанных и оплавленных предметов позволяет сделать смелое предположение, что находка представляет собой разрушенный грабительскими раскопками погребальный комплекс по обряду кремации, когда вещи могли быть брошены на еще не остывшие угли погребального костра, в результате чего часть их пострадала. Некоторые предметы могли быть сломаны намеренно, чтобы отпраздновать вслед за покойной в потусторонний мир. К сожалению, контекст находок утрачен, и потому выяснить, какая гипотеза ближе к истине, способны лишь новые сходные комплексы, которые на месте будут исследованы профессиональными археологами, а не разорены мародерами.

2. Судя по нижним хронологическим рамкам распространения части вещей (ворворки, умбоновидная серьга, поясные бляшки) и пересечению этого рубежа с финальными этапами бытования других (треугольные привески, ажурные булавки), время выпадения опубликованного вещевого комплекса можно с большой уверенностью обозначить как рубеж V и IV вв. до н.э. Именно этим временем и кратким следующим за ним периодом датируются многие «вещевые клады» юхновской культуры [1].

3. Находка рассмотренного в статье вещевого комплекса (а такой комплекс в Пососколье, судя по имеющимся сведениям, не единичен [10]) и отдельных аналогичных вещей в верхнем течении р. Псёл и в Пососколье позволяет осторожно предполагать, что группа носителей юхновской культуры проникла туда на рубеже V–IV вв. до н.э., вскоре после освоения ими Посеймья. Вероятно, это произошло в период максимального южного продвижения долинных лесов в пространства степной зоны. Обитатели образовавшегося культурного анклава вскоре были достаточно быстро ассимилированы местным скифоидным населением. При этом в бассейне Дона и Оскола распространяется упрощенный дериват биметаллической булавки с ажурным навершием, вероятно перенятый у пришельцев скифоидными племенами.

3. Уже в нескольких известных нам комплексах в набор предметов типично женского убора неожиданно входит бутероль – навершие ножен меча-акинака или кинжала (при этом сам меч или кинжал отсутствуют). Не исключено, что меч либо кинжал входили в убор как минимум какой-то социальной группы женщин в лесных и лесостепных племенах скифской эпохи. Другая версия – влияние на мигрантов сложившихся к этому времени традиций местного степного населения. Так или иначе, это, возможно, тоже «следы» военной повседневности женщин V–IV вв. до н.э., которые активно ищут археологи на степных пространствах от Приазовья до Урала [14; 15].

Авторы глубоко благодарны за помощь в поиске информации о рассмотренном комплексе ныне покойному археологу Игорю Анатольевичу Бажану.

Список литературы

1. Чубур А.А. Вещевые клады юхновской культуры (Среднее Подесенье) // Экспедиция працягласцю ў жыцце. Актуальныя пытанні археалогіі і нумізматыкі Беларусі і сумежных рэгіёнаў. Памяці беларускага археолога і нумізмата А.М. Плавінскага (1952–2019): матэрыялы міжнароднай канферэнцыі (Мінск, 15–18 студзеня 2020 г.). Мінск, 2021. С. 35–52.
2. Чубур А.А., Симутина О.С. Комплекс женского убора раннего железного века из Сумского Посеймья (Украина) // История. Общество. Политика. 2022. № 1. С. 41–49.
3. Симутина О.С., Чубур А.А. Дятьковский клад женского убора эпохи раннего железа // Научное обозрение. Исторические науки. 2022. № 1. URL: <https://science-history.ru/ru/article/view?id=97> (дата обращения: 08.09.2022).
4. Миненко В.В., Разумов И.Н. Городища раннего железного века бассейна верхней Десны и Судости в свете новых археологических данных // Вестник Брянского государственного университета. 2018. № 4 (38). С. 94–108.
5. Каравайко Д.В. Памятники юхновской культуры Новгород-Северского Полесья. Киев: Институт археологии НАН Украины, 2012. 276 с.
6. Гурьянов В.Н. Наконечники стрел юхновского времени с городища Рассуха // Вопросы археологии, истории, культуры и природы верхнего Поочья XVI. Калуга: Риф, 2015. С. 79–82.
7. Чубур А.А. Булавки с ажурным листовидным навершием в раннем железном веке Восточной Европы: типология, ареал, семантика // Древности Днепровского Левобережья: к 80-летию со дня рождения А.И. Пузиковой (Материалы и исследования по археологии Днепровского Левобережья. Вып. IV). Курск: КГОМА, 2012. С. 117–135.
8. Краснов Ю.А. Дьяковская культура. М.: Наука, 1974. 284 с.
9. Шадыра В.І., Вяргей В.С. Археалогія Беларусі. У 4 т. Т. 2. Жалезны век і раннія сярэднявечча / Пад рэд. В.С. Вяргей. Мінск: Беларуская навука, 1999. 502 с.
10. Чубур А.А., Симутина О.С. Треугольные привески раннего железного века лесостепной и лесной зон Восточной Европы: типология, распространение, семантика // Вестник Брянского государственного университета. 2021. № 4. С. 124–132.
11. Мелюкова А.И. Степи европейской части СССР в скифо-сарматское время. (Археология СССР). М.: Наука, 1989. 464 с.
12. Покровська С.Ф. Кургани біля с. Сеньківки // Археологія. 1965. № 18. С. 139–149.
13. Полидович Ю.Б. Структура и символика декора ножен скифских мечей V–IV вв. до н.э. // Музейні читання. Матэрыялы навуковай канферэнцыі «Ювелірнае мистецтва – погляд крізь вікі» (Київ, 18–20 листопада 2013 р.). Музей історичних коштовностей України. Київ, 2014. С. 152–169.
14. Кривошей А.П. Скифские погребальные комплексы юга Украины как источник реконструкции женской повседневности военной эпохи: историографический дискурс конца XX – начала XXI века / Война и военное дело в скифо-сарматском мире. Ростов н/Д: ЮНЦ РАН, 2014. С. 205–216.
15. Шевченко Е.Б. «Амазонки» Южного Приуралья в савроматское время: миф или реальность (историографический обзор) / Война и военное дело в скифо-сарматском мире. Ростов н/Д: ЮНЦ РАН, 2014. С. 407–416.