

СТАТЬИ

УДК 378.14

**СФОРМИРОВАННОСТЬ СОЦИАЛЬНОЙ КОМПЕТЕНТНОСТИ
БУДУЩИХ СПЕЦИАЛИСТОВ ПО СОЦИАЛЬНОЙ РАБОТЕ:
АКТУАЛЬНОЕ СОСТОЯНИЕ И ПРОФЕССИОНАЛЬНАЯ ЗНАЧИМОСТЬ**

Братцева О.А., Закирова Е.Н., Соловьева М.Н.

*ФГБОУ ВО «Югорский государственный университет», Ханты-Мансийск,
e-mail: o_brattseva@ugrasu.ru, e_zakirova@ugrasu.ru, M_Solovjeva@ugrasu.ru*

Существенным фактором обеспечения качественного образования студентов является формирование компетентности, позволяющей эффективно выполнять профессиональную деятельность. Целью исследования является изучение сформированности коммуникативной социальной компетентности для реализации персонализированного подхода в профессиональном образовании. Достижению поставленной цели способствовали анализ научно-педагогической, методической литературы, проведение диагностики, рефлексия собственной педагогической деятельности. Исследование, представленное в статье, проводилось на базе Югорского государственного университета. Проведенное исследование с использованием опросника «Диагностика коммуникативной социальной компетентности (КСК)» показало актуальный уровень развития компонентов социальной компетентности у обучающихся. В рамках представленной статьи авторами дается описание факторов только с низкими показателями сформированности (эмоциональная устойчивость, беспечность и независимость) и определяется их значимость для профессиональной деятельности специалистов по социальной работе, предложены способы их формирования и развития. За время, отведенное на получение профессионального образования, студентам необходимо не только подготовиться к успешному выполнению будущих профессиональных обязанностей (овладеть знаниями и умениями), но и овладеть социальной компетентностью, в формировании которой большое значение имеют практическая подготовка в профильных организациях, лекционные и практические занятия по дисциплинам психологической и этико-профессиональной направленности. Активные и интерактивные формы и методы организации учебного взаимодействия субъектов образовательной деятельности являются оптимальными в формировании и развитии социальной компетентности.

Ключевые слова: социальная компетентность, социальная работа, эмоциональная устойчивость, независимость, жизнерадостность, профессиональное поведение

SOCIAL COMPETENCE OF FUTURE SOCIAL WORK SPECIALISTS

Bratseva O.A., Zakirova E.N., Solovyeva M.N.

*Yugra State University, Khanty-Mansiysk,
e-mail: o_brattseva@ugrasu.ru, e_zakirova@ugrasu.ru, M_Solovjeva@ugrasu.ru*

A crucial factor in ensuring the quality of students' education is the development of competence that allows for the effective performance of professional activities. The aim of the research is to study the formation of communicative social competence to implement a personalized approach in professional education. The achievement of this goal was facilitated by analyzing scientific and pedagogical literature, conducting diagnostics, and reflecting on one's own pedagogical activities. The research presented in the article was carried out at Yugorsk State University. The conducted study, using the questionnaire «Diagnosis of Communicative Social Competence (CSC)», showed the current level of development of social competence components in students. Within the framework of the article, the authors provide a description of factors with low levels of formation (emotional stability, nonchalance, and independence) and their importance for the professional activities of social work specialists, along with proposed methods for their development. During the time allocated for obtaining professional education, students need to prepare not only for successfully fulfilling future professional duties (acquiring knowledge and skills) but also to master social competence. Practical training in specialized organizations, lectures, and practical classes in disciplines of psychological and ethical-professional orientation play a significant role in the formation of social competence. Active and interactive forms and methods of organizing educational interactions between the participants in educational activities are optimal for the development of social competence.

Keywords: social competence, social work, emotional resilience, joyfulness, independence, professional behavior

Обращение авторов к вопросу профессиональной подготовки специалистов для социальной сферы предопределено реалиями современной действительности – повышением активизации социальных организаций нового формата (государственных и негосударственных), разработкой и внедрением инновационных, информационно-коммуникационных технологий и программных средств, расширением перечня предостав-

ляемых услуг и увеличением спроса на них, старением населения, повышением доли лиц с инвалидностью и иных социально уязвимых категорий в структуре социума, что обусловило повышенную востребованность специалистов в сфере социальной работы.

Качественное образование позволяет прогнозировать эффективное профессиональное поведение и удовлетворение запросов общества.

В настоящее время изменилась миссия высших учебных заведений: от них требуется не только заложить качественную и прочную теоретическую базу, но и способствовать формированию ценностных ориентаций будущих специалистов социальной сферы: осознание ценности и общественной значимости труда, самореализация в профессиональной деятельности (что невозможно без высокого уровня развития мотивации, профессионального мышления и поведения).

В связи с этим научно-практический интерес представляет профессиональное поведение специалистов социальной сферы, в частности социальная компетентность будущих специалистов по социальной работе.

Как показал анализ работ С.Н. Добросмысловой [1], Е.С. Муниц [2], Е.К. Веселовой, М.Я. Дворецкой [3] и иных, чаще всего под социальной компетентностью понимают совокупность навыков, знаний и умений, которые позволяют человеку успешно взаимодействовать с окружающими людьми и эффективно решать социальные задачи и проблемы. Это включает в себя умение эмоционально и эффективно общаться, проявлять эмпатию и понимание по отношению к другим, умение устанавливать границы и решать конфликты, а также способность эффективно работать в группе и сотрудничать с различными людьми и организациями.

Цель исследования – изучение сформированности социальной компетентности для реализации персонифицированного подхода в профессиональном образовании, основная идея которого заключается в том, что участниками образовательного процесса являются не абстрактные «люди», а конкретные субъекты.

Материалы и методы исследования

Методика исследования: опросник «Диагностика коммуникативной социальной компетентности (КСК)» (Н.П. Фетискин, В.В. Козлов, Г.М. Мануйлов) [4, с. 101–110].

При написании статьи применялись методы анализа, систематизации и обобщения научно-педагогической и методической литературы.

В исследовании принимали участие студенты всех курсов направления подготовки «Социальная работа» ФГБОУ ВО «Югорский государственный университет» (ЮГУ) в количестве 50 человек.

Результаты исследования и их обсуждение

Необходимым условием эффективной профессиональной деятельности является социальная компетентность. Важно пом-

нить, что она не формируется стихийно и не является врожденной характеристикой. Поскольку ее можно развивать и корректировать, авторы считают необходимым диагностировать социальную компетентность у студентов с некоторой периодичностью.

Обращаясь к характеристике основного понятия исследования – «социальная компетентность», следует отметить, что данное понятие не является общепринятым и однозначно определенным [5]. Существуют различные подходы к определению содержания данного понятия: первый предполагает тождественность понятий «коммуникативная компетентность» и «социальная компетентность» [6, с. 15]; второй рассматривает их как две различные компетентности [7, с. 102–103]; в третьем коммуникативная компетентность является частью социальной компетентности [2, с. 12–13].

В данной статье авторы будут придерживаться третьего подхода.

Е.С. Муниц дает следующее определение: «Социальная компетентность специалиста по социальной работе представляет собой совокупность знаний о социальной действительности и себе, сложных социальных умений и навыков взаимодействия, гибкости поведения в социальных ситуациях, способности достижения целей в социальном взаимодействии, развитие социальных значимых и профессионально важных качеств и их интеграцию, позволяющих быстро и адекватно адаптироваться в социуме и включает следующие сущностные характеристики: оперативную социальную компетентность; вербальную компетентность; коммуникативную компетентность; социально-психологическую компетентность; эго-компетентность» [2, с. 12–13].

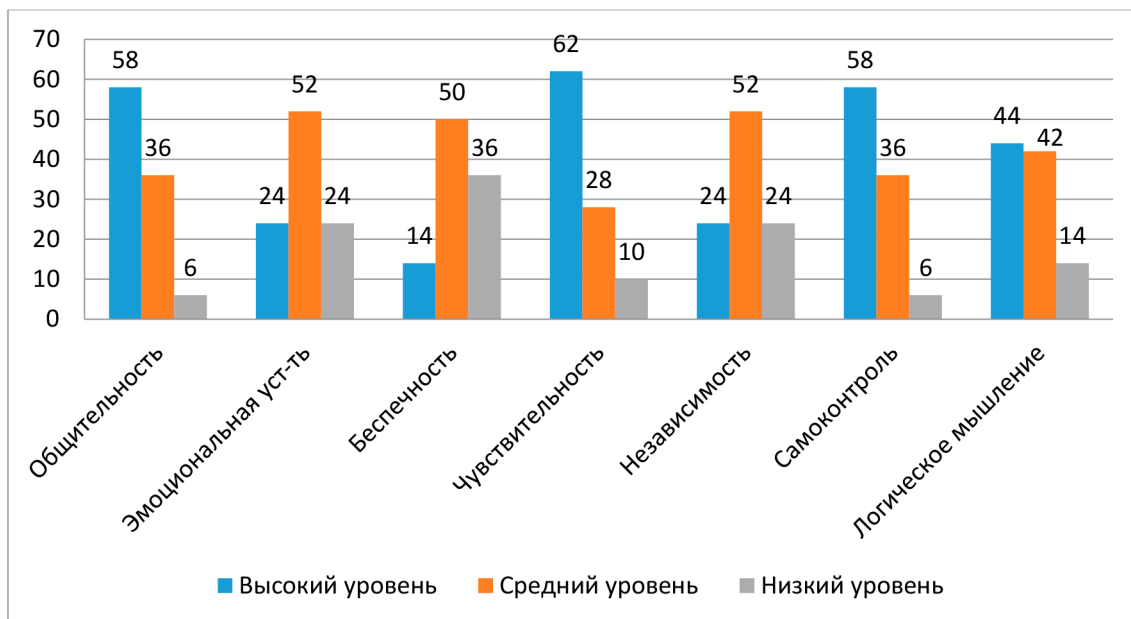
По мнению авторов, факторы, представленные в методике Н.П. Фетискина и иных, соотносятся с данным определением.

Диагностика КСК ориентирована в большей степени на изучение личностных факторов, таких как:

- общительность;
- логическое мышление;
- эмоциональная устойчивость;
- беспечность;
- чувствительность;
- независимость;
- самоконтроль;
- склонность к асоциальному поведению.

На рисунке представлены результаты тестирования студентов направления подготовки «Социальная работа» ЮГУ.

Студентов со склонностью к асоциальному поведению исследование не выявило, поэтому на диаграмме данная шкала отсутствует.



Результаты опроса студентов по методике «КСК» (%)

В статье проанализированы качества, которые развиты у студентов в наименьшей степени. Данная группа респондентов показала низкий уровень развития эмоциональной устойчивости, беспечности и независимости.

Эмоциональная устойчивость

Социальные работники, вступая во взаимодействие с клиентами, не способными самостоятельно справиться с проблемами, оказываются косвенно вовлечены в их непростую жизненную ситуацию. Кроме того, сами получатели услуг могут быть достаточно сложными в общении и усложнять решение и без того нелегких вопросов. Все это повышает уровень эмоциональной нагрузки специалиста и влияет на его эмоциональную устойчивость, позволяющую уверенно справляться с негативными эмоциями, не дает влиять на профессиональные решения и поведение, приспосабливаться к стрессовым обстоятельствам, не терять веру в себя и свои возможности даже в трудные моменты, уметь эффективно управлять своим уровнем стресса в различных ситуациях, не позволяет ему негативно воздействовать на свое психическое и физическое состояние.

Низкий показатель уровня эмоциональной устойчивости показали 24% опрошенных. Они в большей степени подвержены переживанию отрицательных эмоций (таких как раздражение, гнев, страх, тревога), испытывают сложности с их контролем, что может привести к конфликтам и неадекватному поведению, способны испытывать

затруднения в преодолении жизненных трудностей и стрессовых ситуаций. Кроме того, низкая эмоциональная устойчивость может увеличивать риск развития депрессивных и тревожных состояний.

Формирование эмоциональной устойчивости предполагает «взаимодействие» со своими эмоциями, то есть умение их различать, понимать причины их появления, знать способы снижения напряжения. Все вышперечисленное может быть реализовано в процессе изучения психологических дисциплин, участия в тренинговых занятиях, практической подготовки студентов (непосредственное общение с носителями социальных проблем), при разработке и реализации социально значимых проектов.

Беспечность

Внимательно изучив интерпретацию фактора «беспечность», предложенную в методике, авторы могут утверждать, что нельзя воспринимать однозначно положительно или однозначно отрицательно результаты исследования, поскольку и высокий, и низкий уровни имеют свои нюансы и целесообразнее будет оперировать диадой «жизнерадостный – серьезный».

Жизнерадостность предполагает, что человек обладает устойчивым позитивным взглядом на жизнь, предпочитает активную общественную деятельность, которая дает возможность проявить себя, выделиться среди окружающих. Но в то же время он может проявлять беспечность, безрассудность в поступках.

При низком уровне (36% опрошенных) для людей характерно проявление «трезвостомыслия», серьезности, способности собраться в сложных ситуациях, концентрации внимания на решении конкретных задач. Однако это может послужить и препятствием к выполнению профессиональной деятельности, так как способствует проявлению отрицательных черт – педантизма и перфекционизма. В свою очередь, постоянное стремление к совершенству, установление жестких рамок, придание сверхважного значения незначительным событиям могут вызывать чувство постоянного стресса и эмоциональную перегрузку.

В наиболее выигрышном положении оказываются респонденты со средним уровнем показателей, так как имеют некоторое равновесие в проявлениях данных качеств. Этот баланс можно охарактеризовать как гибкое поведение, позволяющее находить в неблагоприятно складывающейся ситуации позитивные моменты, точку роста, ресурсы, способность изменить свое поведение в совместной деятельности и общении в позитивном направлении.

Гибкое поведение формируется в процессе практической подготовки, тренингов, реализации деловых и ролевых игр и позволяет в дальнейшем эффективно взаимодействовать с клиентами.

Независимость

Высокие показатели «независимости» подразумевают, что человек не связывает «состояние счастья» с обществом других людей и предпочитает проводить время вне шумных компаний во время отдыха и ориентирован на уединение в процессе работы, даже при решении сложных и нестандартных вопросов; при планировании ориентирован на собственные задачи, но не пренебрегает общественным мнением, участием в коллективном обсуждении (то есть выслушает всех и примет свое обоснованное решение), не стремится к признанию со стороны окружающих.

При низких показателях «независимости» (21% опрошенных) человек связывает состояние счастья с нахождением с друзьями; предпочитает работу в обществе коллег; решая проблему, обсуждает ее с другими, ориентируется на мнение других людей, допускает их вмешательство в планирование собственных дел; ждет одобрения, «восхищения» друзей, коллег; предпочитает не участвовать в работе комиссий.

Фактор независимости, по мнению авторов, тесно связан с такими аспектами ассертивности, как: способность самостоятельно регулировать свое поведение, сохранять личные границы и не нарушать чужие,

не менять других, отвечать за свои чувства и реакции.

Формированию независимости могут способствовать изучение курса «Конфликтология и медиация», развитое умение противостоять манипуляциям, участие в тренинговых занятиях, практическая подготовка студентов (непосредственное общение с носителями социальных проблем), участие в коллективном обсуждении при разработке проектов.

Наиболее подходящим для формирования социальной компетентности в образовании является персонифицированный подход [8, 9]. Данный подход направлен на личность, психологические особенности самого обучающегося, учитывает его опыт, потребности и интересы.

Анализ работ позволяет утверждать, что в процессе реализации персонифицированного подхода студенты осознают, что именно они ответственны за качество получаемого образования, осознанный выбор профессионально-социального маршрута, подбор учреждений для прохождения практики с учетом возможностей, потребностей студента и карьерных перспектив.

Метод проектов, являясь одним из инструментов реализации персонифицированного подхода, создает условия для:

- раскрытия личностного потенциала в процессе специально организованного педагогического взаимодействия;
- формирования умения работать с информацией (анализ и обобщение);
- осознания и постановки целей;
- овладения на практике различными методами исследования и представления результатов в различной форме;
- формулирования выводов.

Это не только позволяет приобрести социально значимые метазнания, но и увидеть их значимость для профессиональной деятельности. Это важно и для учета индивидуальных различий, потребностей и интересов обучающихся, и в целом для формирования компонентов социальной компетентности.

Выводы

Принято считать, что социальная компетентность формируется в процессе образовательной деятельности, но авторы пришли к выводу, что и процесс осознанного саморазвития (самосознание и понимание себя, совершенствование личностных навыков, навыков планирования и управления временем, и пр.) играет большую роль. На формирование и развитие социальной компетентности влияют множество факторов. Наиболее значимыми являются:

- социальное окружение;
- образовательная среда;

- качество теоретической и практической подготовки;
- личностные факторы;
- субъектный опыт и др.

Таким образом, развитие вышеназванных компетенций предполагает наличие специально организованного процесса, который будет включать в себя тренинговые программы, активные методы и средства обучения, развитие навыков самообразования и самоорганизации через индивидуальные задания в процессе прохождения практики в профильных учреждениях.

Опыт работы показал целесообразность использования данной диагностики на начальном этапе обучения, что позволяет индивидуализировать изучение дисциплин психологической и этико-профессиональной направленности.

Будущим специалистам по социальной работе в период обучения в вузе должны не только даваться теоретические знания, но и обеспечиваться условия для их совершенствования на практике.

Список литературы

1. Добросмыслова С.Н. Социальная компетентность социального работника // Вестник ТвГУ. Серия «Педагогика и психология». 2014. № 4 С. 136-145.
2. Муниц Е.С. Формирование социальной компетентности специалистов по социальной работе в процессе обучения в ВУЗе: автореф. дис. ... канд. пед. наук. Москва, 2009. 20 с.
3. Веселова Е.К., Дворецкая М.Я. Социокультурные и мировоззренческие аспекты подготовки специалистов помогающих профессий // Вестник Костромского государственного университета. Серия: Педагогика. Психология. Социокинетика. 2019. № 3. С. 129-135.
4. Фетискин Н.П., Козлов В.В., Мануйлов Г.М. Социально-психологическая диагностика развития личности и малых групп. М.: Изд-во Института Психотерапии, 2002. 339 с.
5. Божко Е.М., Ильнер А.О. Компетентностный подход в России и за рубежом: исторические и теоретические аспекты // Мир науки. Педагогика и психология. 2019. № 1. URL: <https://mir-nauki.com/PDF/38PDMN119.pdf> (дата обращения: 02.04.2024).
6. Шишова Е.О. Тренинг по развитию коммуникативных компетенций. Краткий конспект лекций. Казань, 2014. 71 с.
7. Корягина Н.А., Антонова Н.В., Овсянникова С.В. Психология общения: учебник и практикум для среднего профессионального образования. 2-е изд., перераб. и доп. М.: Юрайт, 2024. 493 с.
8. Урусова Л.Х. Персонифицированный подход в высшем образовании: проблемы и перспективы // Вестник Самарского государственного технического университета. Серия: Психолого-педагогические науки. 2020. № 2 (46). С. 173-181.
9. Самохвалова С.Ю. Инновационный подход к персонифицированному обучению студентов высшей школы // Отечественная и зарубежная педагогика. 2020. Т. 2, № 3 (73). С. 88-93.