

УДК 378:72.021.2

## РЕГИОНАЛЬНАЯ ТЕМАТИКА В УЧЕБНОМ ПРОЕКТЕ (ФОРМИРОВАНИЕ АРХИТЕКТУРНО-ПРОЕКТНОЙ КОМПЕТЕНТНОСТИ БАКАЛАВРА-АРХИТЕКТОРА)

**Никитина Н.П., Березина И.А.**

*ФГАОУ ВО «Уральский федеральный университет  
имени Первого президента России Б.Н. Ельцина», Екатеринбург,  
e-mail: artnatash@gmail.com, inga-b.berezina@yandex.ru*

В условиях прогрессирующей урбанизации при формировании пространственно-планировочной структуры города особое внимание следует уделять созданию открытых садово-парковых пространств. В Индустриальном районе г. Пермь основным зеленым массивом выступает сад Миндовского. Цель исследования – представить новую концепцию благоустройства территории сада Миндовского. Методы исследования, представленные в работе: структурный анализ городского пространства; анализ историко-культурного контекста территории; изучение литературных и интернет-источников; анализ практики проектной реконструкции российских парков, систематизация данных; моделирование объектов. Материалы исследования описывают стратегию реорганизации ландшафтного объекта на основе принципов реконструкции садово-парковой среды. Выдвинуты следующие задачи исследования: изучить основные тенденции реконструкции и формирования садово-парковой среды в условиях урбанизированного развития и роста городов, провести градостроительный анализ территории сада Миндовского в контексте г. Пермь, проанализировать существующую концепцию и функциональное зонирование сада Миндовского, разработать проект территории (участка) сада с включением уникальных объектов, сформировать компоненты архитектурно-проектной компетентности. Результаты исследования – уникальное композиционное решение территории сада Миндовского, содержащее объекты, позволяющие сохранить историческое и культурное наследие Пермского края, а также объекты, отражающие современные тенденции благоустройства рекреационных пространств; формирование у студента в процессе выполнения курсового проекта следующих компонентов архитектурно-проектной компетентности: знаний, умений, практического опыта. Проектная идея учебного проекта сохраняет уникальность и биоразнообразие территории, отражает современные тенденции формирования садово-парковой среды и гармонично вписывается в окружающее городское пространство. Представленное исследование носит научно-прикладной характер, направленный на создание комфортной городской среды г. Пермь.

**Ключевые слова:** урбанизация, комфортная среда, парк, региональный аспект, проблемы реконструкции, функциональное зонирование, планировочное решение, зоны, формирование архитектурно-проектной компетентности

## REGIONAL TOPICS IN THE EDUCATIONAL PROJECT (FORMATION OF ARCHITECTURAL AND DESIGN COMPETENCE OF THE BACHELOR OF ARCHITECTURE)

**Nikitina N.P., Berezina I.A.**

*Ural Federal University named after the first President of Russia B.N. Yeltsin, Yekaterinburg,  
e-mail: artnatash@gmail.com, inga-b.berezina@yandex.ru*

In the conditions of progressive urbanization, when forming the spatial planning structure of the city, special attention should be paid to the creation of open garden and park spaces. In the Industrial district of the city of Perm, the main green area is the garden named after Mindovsky. A goal of course project – to present a new concept for landscaping the territory of the Mindovsky Garden. Research methods presented in the work: structural analysis of urban space; analysis of the historical and cultural context of the territory; study of literary and Internet sources; analysis of the practice of design reconstruction of Russian parks, systematization of data; modeling of objects. The research materials describe the strategy for reorganizing a landscape object based on the principles of reconstruction of a landscape gardening environment, putting forward the following research objectives: to study the main trends in the reconstruction and formation of a landscape gardening environment in conditions of urban development and urban growth, to conduct an urban planning analysis of the territory of Mindovsky Garden in the context of the city of Perm, analyze the existing concept and functional zoning of the Mindovsky Garden, develop a project for the territory (site) of the garden including unique objects. The results of the study are a unique compositional solution for the territory of the Mindovsky Garden, containing objects that allow preserving the historical and cultural heritage of the Perm region, as well as objects reflecting modern trends in the improvement of recreational spaces; formation in the process of completing a course project the following components of architectural and design competence: knowledge, skills, practical experience. The design idea of the educational project preserves the uniqueness and biodiversity of the territory, reflects modern trends in the formation of a garden and park environment and fits harmoniously into the surrounding urban space. The presented research is of a scientific and applied nature, aimed at creating a comfortable urban environment in the city of Perm.

**Keywords:** urbanization, comfortable environment, park, regional aspect, reconstruction problems, functional zoning, planning solution, zones, formation of architectural and design competence

### Введение

В современное время в результате урбанизации и повышения плотности населения необходимо соблюдать баланс между современными тенденциями формирования садово-парковой структуры, потребностями региона, экологической обстановкой, необходимостью сохранения исторического и культурного наследия территории. Грамотная реконструкция должна обеспечивать сохранение существующего ландшафта и биологического разнообразия. Данная проблема нашла отражение в выполнении курсового проекта в рамках дисциплины «Композиционное моделирование» на 2 курсе направления подготовки «Архитектура» в УрФУ студенткой И.А. Березиной под руководством доцента Н.П. Никитиной. Курсовой проект «Организация городской и садово-парковой среды», выполняемый в рамках дисциплины, после уточнения региональной проблематики приобрел конкретную тему: «Благоустройство территории сада Миндовского в г. Пермь» (рис. 1–6).

**Цель исследования** в рамках курсового проекта: представить новую концепцию благоустройства территории сада Миндовского в г. Пермь.

### Материалы и методы исследования

*Реконструкция представляет собой преобразование существующей планировки*, в результате которой повышается качество окружающей среды, появляются новые функциональные пространства и возрастает интерес к территории. Сохраняется связь с окружающей городской структурой, создается новая эстетически и функционально привлекательная рекреационная зона массового притяжения [1–3].

Необходимость проведения ландшафтной реконструкции связана с постоянной трансформацией городской инфраструктуры, в ходе которой происходит изменение определенных функционально-значимых территорий. Создание условий для улучшения благосостояния городской среды подразумевает формирование системы городского ландшафта, которая постоянно взаимодействует с окружающими градостроительными объектами. Эта связь определяет возможность интегрированного развития городских объектов и обеспечивает сохранение динамического равновесия зеленого каркаса [4, с. 10–30; 5; 6].

*К определяющим предпосылкам внедрения реконструкции существующих зеленых пространств в структуру формирования комфортной городской среды, которыми руководствовалась студентка в курсовом проек-*

*тировании, относятся:* экологические предпосылки: первостепенный вектор проектной реконструкции садово-парковой структуры направлен на сохранение и восстановление биологического разнообразия; социальные предпосылки отражают потребности и интересы всех групп населения; экономические предпосылки определяются созданием условий для проведения предпринимательской и коммерческой деятельности в комфортных с точки зрения экологии и эстетики условиях; градостроительные предпосылки связаны с возможностью реагирования на изменения функционального использования открытых городских пространств.

*Реконструкция садово-парковой среды в г. Пермь.* На территории Перми расположено более 300 малых рек и водоемов, что в совокупности представляет собой уникальный ландшафт. На сегодняшний день в городе насчитываются десятки ухоженных рекреационных зон, пересеченных экологическими тропами, маршрутами для пешеходов, велосипедных, конных прогулок. В парках устроены развлекательные локации с аттракционами, спортивными площадками, другими организованными пространствами. При большом количестве озелененных территорий в Перми не так много парков и скверов, и они распределены неравномерно. Поэтому для поддержания естественных природных экосистем в городе, сохранения ландшафтного и биологического разнообразия, создания благоприятной и комфортной среды для отдыха горожан и гостей города к 300-летию Перми был разработан проект «Зеленое кольцо», реализация которого осуществляется и в настоящий момент [7; 8; 9, с. 35–60].

Методы исследования, представленные в работе: структурный анализ городского пространства; анализ историко-культурного контекста территории; изучение литературных и интернет-источников; анализ практики проектной реконструкции российских парков, систематизация данных; моделирование объектов.

Задачи исследования:

1. Изучение основных тенденций реконструкции садово-парковой среды.
2. Градостроительный анализ территории, на которой расположен сад Миндовского.
3. Анализ существующей концепции и функционального зонирования.
4. Разработка проекта территории сада с включением современных и уникальных объектов (основанных на феномене пермского звериного стиля как исторического и культурного явления).
5. Формирование в ходе выполнения курсового проекта (решения конкретных: градостроительных, функционально-планиро-

вочных, конструктивно-технологических вопросов) следующих компонентов архитектурно-проектной компетентности: знания (частных методов архитектурного проектирования, законов цветовой гармонии, знания в области теории архитектуры); умения (пользоваться частными методами архитектурного проектирования: применение архитектурной графики, техники макетирования, способность к архитектурному формообразованию, способность к цветовому восприятию и анализу цветовой гармонии); практический опыт (способность к архитектурному проектированию – владение приемами и средствами фронтальной, объемной и объемно-пространственной композиции, графикой оформления курсового проекта, к конструктивно-пространственному и логическому мышлению) [10–12].

*Сад Миндовского в г. Пермь.*

*Градостроительный анализ территории.* Проектируемая территория (участок) сада Миндовского расположена в микрорайоне Балатово на левом берегу Камы. Территория всего сада занимает почти 9 га. Сад ограничен с севера улицей Мира – одной из самых протяженных и активных улиц города Перми, между трамвайными остановками «Улица Советской армии» и «Улица Чайковского».

Микрорайон Балатово вырос в 1960-е гг. на месте деревни Балатово, его развитие началось с активного строительства Пермского нефтеперерабатывающего завода в середине 1950-х гг. С целью озеленения нового микрорайона через квартал от нефтеперерабатывающего завода началась высадка деревьев для будущего сада имени В.Л. Миндовского. Сад был заложен в 1962 г.

*Функциональное зонирование территории сада Миндовского в настоящее время.* Вход в сквер украшают мраморные пирамиды, за которыми начинается центральная аллея. Здесь обращает на себя внимание обилие берез – они образуют центральную аллею сада. В 2009 г. в саду прошла реконструкция, в рамках которой облагородили территорию: были проложены новые асфальтовые дорожки, высажены композиции из однолетних и многолетних растений. Зеленый каркас сада украсили новые деревья: березы, яблони, клены, ивы и черемуха. Были сооружены новые фонтаны, оформлены газоны и организованы детские площадки. В 2016 г. территорию сада украсила галерея кованых скульптур, включающая в себя композиции «Из Европы в Азию», «Дуб жизни», «Книга сказок» и «Звериный стиль» (рис. 7). Основу галереи составляют кованые композиции, выполненные в рамках фестиваля кузнечно-

го мастерства. В основе всех композиций представлен пермский звериный стиль – стиль бронзовой художественной пластики VI–XII вв., не имеющей аналогов в мире. Высокая художественная ценность и самобытность этого явления признаны во всем мире. И вместе с тем это один из самых таинственных памятников древнего искусства уральских народов.

В настоящее время коллекции пермского звериного стиля находятся в музеях Москвы, Санкт-Петербурга, Финляндии. Основная коллекция хранится в музеях Пермского края. В 2023 г., в рамках юбилея города, в саду Миндовского была проведена выставка под открытым небом «Пермский звериный стиль». На прогулочных маршрутах были установлены стенды с информацией об истории стиля и его особенностях, в том числе с описанием значения представленных образов [12–14].

В предпроектном анализе, который провела студентка, на территории сада Миндовского преобладают функционально пригодные к использованию, но морально и эстетически устаревшие объекты. Отсутствует единое концептуальное решение малых архитектурных форм. Отсутствие общей стратегии развития территории привело к образованию точечных, независимых друг от друга площадок, каждая из которых имеет свое функциональное назначение. Большая часть площадок не соответствует современным тенденциям благоустройства, имеющееся оборудование уже устарело. Для улучшения существующей ситуации и сохранения существующего зеленого массива в разрабатываемом учебном проекте предлагается *концепция, базирующаяся на решении следующих задач:* осуществить повышение проницаемости территории путем увеличения количества входных групп; создать удобные тропиночные маршруты; представить новое распределение функциональных и рекреационных зон; сохранить и реорганизовать исторический контекст, создав объекты, отражающие символику пермского звериного стиля, являющегося уникальной аутентичной чертой сада Миндовского.

#### Результаты исследования и их обсуждение

*Планировочное решение проектируемой территории сада Миндовского.* Территория сада имеет площадь около 9 га, площадь реконструируемого участка – примерно 5 га. Тропиночную сеть разрабатываемого участка планируется представить в форме птицидола: два крыла символизируют западную и восточную части парка, которые разделены главной аллеей сада.



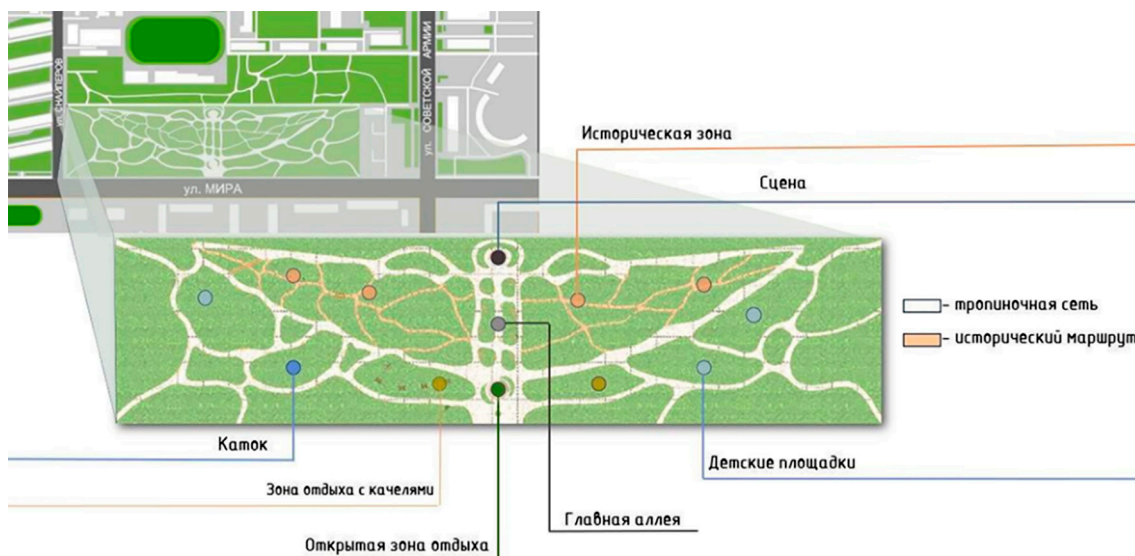


Рис. 1. Новая схема функционального зонирования сада Миндовского

На главной аллее будет представлена открытая зона отдыха, где будут расположены скамьи, навесные качели, торговые точки (рис. 1). Аллея продолжается рядом скамей с навесами, газонами с установленными в них скамьями, выполненными в форме представителей пермского звериного стиля, и сценой для выступлений и проведения различных массовых мероприятий. В западной и восточных частях сада планируется организация пешеходных исторических маршрутов с установкой арт-объектов, навесов, пергол, информационных стоек для сохранения и прумножения существующего культурно-исторического контекста.

*Проектируемые зоны территории сада Миндовского.* В новом концептуальном решении выделено 6 зон: Центральная зона отдыха; Главная аллея; Зона у сцены; Историческая зона; Зона отдыха с качелями; Каток.

*Центральная зона отдыха.* От центрального входа посетителям сада открыва-

ется панорамный вид на центральную зону отдыха. Сквозное, протяженное пространство оснащено подвесными деревянными качелями и скамьями основного типа. Диаметрально противоположное пространство предусмотрено для размещения торговых точек (рис. 2, 3). Форма круга стилистически продиктована мифологией пермского звериного стиля: круг символизирует солнце, жизнь, единство и бесконечность. Каркас конструкции выполнен из деревянных брусьев [14–16]. Наибольший диаметр конструкции составляет 13 м.

*Главная аллея.* Центральная открытая зона продолжается главной аллеей сада Миндовского. На ней представлены скамьи с навесами, стилистически повторяющие форму центральной зоны отдыха и лужайки с установленными на них скамьями в форме представителей звериного стиля. Основание скамей выполнено из бетона, навес над скамьями – из деревянного бруса, настил на скамьях – деревянное покрытие.

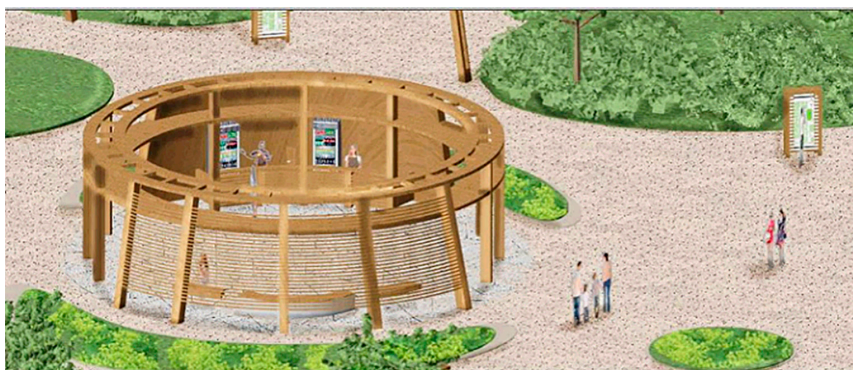


Рис. 2. Визуализация центральной зоны отдыха летом



*Рис. 3. Визуализация центральной зоны отдыха зимой*

*Зона у сцены.* Главная аллея сада заканчивается обширной зоной, на которой устроена сцена для проведения общекультурных массовых мероприятий. Круглая форма повторяет мотивы центральной зоны отдыха. Предусмотрена возможность транспорти-

ровки скамей для организации зрительного пространства у подножия сцены. Полукруглое обрамление предназначено для установки технических приборов (рис. 4, 5). Конструкция сцены и обрамления выполнена из дерева, диаметр сцены 13 м.



*Рис. 4. Визуализация зоны главной аллеи летом*



*Рис. 5. Визуализация зоны у сцены зимой*





Рис. 6. Визуализация зоны катка



Рис. 7. Скульптура «Звериный стиль»

**Историческая зона.** В западной и восточной частях сада планируется создание пешеходных маршрутов. Маршруты должны вовлекать посетителей в историю прошлого Прикамья, рассказывать о древних мифах и преданиях. Для исторических зон предусмотрена установка арок, пергол и арт-объектов с изображением представителей звериного стиля.

**Зона отдыха с качелями.** Пешеходная сеть исторической зоны выводит посетителей к тихой зоне отдыха с качелями в форме ладьи. Облик качелей перекликается с мотивами пермского звериного стиля и органично вписывается в западную и восточные части сада Миндовского [15; 16]. Каркас конструкции выполнен из стволов деревьев, в том числе ствол дерева является основой для формирования сиденья качелей.

**Каток.** Помимо сценария использования территории сада Миндовского в летнее

время при распределении функциональных зон учитывалась необходимость введения в эксплуатацию объектов активного отдыха в зимнее время. Таким образом, в западной части предусмотрена возможность заливки открытого катка (рис. 6).

#### Заключение

Проведение мероприятий по озеленению, созданию парков и скверов и их благоустройству, способствует улучшению состояния городской среды, в том числе благоприятно сказывается на здоровье и психологическом состоянии людей, обеспечивая места для отдыха, общения и проведения досуга. Проект «Зеленое кольцо» положил начало массовому благоустройству пермских парков, сохраняя экосистем, создавая комфортную среду пребывания и новые открытые пространства для доступа к природным объектам Перми.

Основной целью разрабатываемого в рамках дисциплины «Композиционное моделирование» курсового проекта выступила реорганизация существующего участка сада, имеющего характерные для данной территории ландшафт и культурно-художественный контекст. Решены следующие задачи исследования:

– Изучены основные тенденции реконструкции садово-парковой среды.

– Проведен градостроительный анализ территории, на которой расположен сад Миндовского.

– Проанализирована существующая концепция и функциональное зонирование.

– Разработан проект территории сада с включением современных и уникальных объектов (основанных на феномене пермского звериного стиля как исторического и культурного явления) с решением следующих учебных задач: осуществить повышение проницаемости территории путем увеличения количества входных групп; создать удобные тропиночные маршруты; представить новое распределение функциональных и рекреационных зон; сохранить и реорганизовать исторический контекст, создав объекты, отражающие символику пермского звериного стиля, являющегося уникальной аутентичной чертой сада Миндовского.

– Сформированы в ходе выполнения курсового проекта (решения конкретных градостроительных, функционально-планировочных, конструктивно-технологических вопросов) следующие компоненты архитектурно-проектной компетентности: знания (частных методов архитектурного проектирования, законов цветовой гармонии, знания в области теории архитектуры); умения (пользоваться частными методами архитектурного проектирования: применение архитектурной графики, техники макетирования, способность к архитектурному формообразованию, способность к цветовому восприятию и анализу цветовой гармонии; практический опыт (способность к архитектурному проектированию – владение приемами и средствами фронтальной, объемной и объемно-пространственной композиции, графикой оформления курсового проекта, к конструктивному-пространственному и логическому мышлению).

В ходе выполнения курсового проекта разработано уникальное композиционное решение территории сада, которое сохраняет уникальность и биоразнообразие тер-

ритории, отражает современные тенденции формирования садово-парковой среды и гармонично вписывается в окружающую городскую среду.

### Список литературы

1. Боголюбова С.А. Эколого-экономическая оценка рекреационных ресурсов: учеб. пособие для студ. высш. учеб. заведений. М.: Издательский центр «Академия», 2019. 256 с.

2. Копытенкова О.И., Леванчук А.В., Рябец В.В. Гигиенические аспекты оценки процесса формирования комфортной городской среды. Текст: непосредственный // Гигиена и санитария. 2020. Т. 99, № 6. С. 551–556.

3. Булатова Е.К., Ульчицкий О.А. Архитектура туризма и туристических комплексов: учебное пособие. Магнитогорск: Издательский центр МГТУ, 2017. 85 с.

4. Доминяк А.В. Свидетельства утраченных времен: Человек и мир в пермском зверином стиле. Пермь: Книжный мир, 2014. 90 с.

5. Горшкова Г.Ф. Объективная геометрия архитектурного пространства // Международный научно-исследовательский журнал. 2015. № 8 (39). С. 122–126. URL: <https://research-journal.org/wp-content/uploads/2015/09/8-4-39.pdf#page=122> (дата обращения: 17.06.2024).

6. Николаев В.А. Ландшафтоведение. Эстетика и дизайн: учебное пособие. М.: Изд-во Стройиздат, 2015. 354 с.

7. Никитина Н.П. Формирование комфортной городской и садово-парковой среды. Разработка проекта: учебное пособие. Екатеринбург: Изд-во Урал. ун-та, 2022. 120 с.

8. Булатова Е.К. Планирование рекреационной среды на урбанизированных пространствах Уральского региона: учебное пособие. Екатеринбург: Изд-во Урал. ун-та, 2021. 102 с.

9. Нефедов В.А. Архитектурно-ландшафтная реконструкция как средство оптимизации городской среды: автореф. дис. ... канд. архитектуры. СПб.: ЛЕННИИПРОЕКТ, 2005. 98 с.

10. Коротич А.В. Актуальные аспекты формирования национальной архитектуры и средового дизайна // Архитектон: известия вузов. 2020. № 1 (69). URL: [http://archvuz.ru/2020\\_1/2](http://archvuz.ru/2020_1/2) (дата обращения: 05.06.2024).

11. Фролов А.А. Рекреационные потребности населения как фактор современного развития общества. РИСК: Ресурсы, Информация, Снабжение, Конкуренция. 2010. № 4. С. 246–250.

12. Янченков В.В., Шагов Н.В. Рекреационная организация кратковременного отдыха с учетом потребностей населения г. Томска. Вестник ТГАСУ. 2012. № 3. С. 44–53.

13. Янковская Ю.С., Полянцева Е.Р. Пространства ограниченного доступа: некоторые аспекты архитектурной типологии // Архитектура и современные информационные технологии. 2016. № 4 (37). С. 116–126.

14. «Природа города Перми» [Электронный ресурс]. URL: [Зеленое кольцо. rgorodaperm.ru](http://zelenoe.ko.ko.rgorodaperm.ru) (дата обращения: 17.06.2024).

15. «Муниципальное образование город Пермь». 300-летие города Перми. Муниципальное образование город Пермь. [Электронный ресурс]. URL: <http://gogodperm.ru> (дата обращения: 17.06.2024).

16. Войтеховский Д.В. Рекреационное агломерирование как исторически сложившийся тренд процесса урбанизации в рекреационных районах // Вестник Российского университета дружбы народов. 2018. № 4 (26). С. 630–642.